

MARIA HEISKANEN JA ELINA NEVALAINEN



# Peliklinikan tunnuslukuja 2010–2020

LIITE PELIKLINIKAN 10-VUOTISJULKAISUUN

## Sisällys

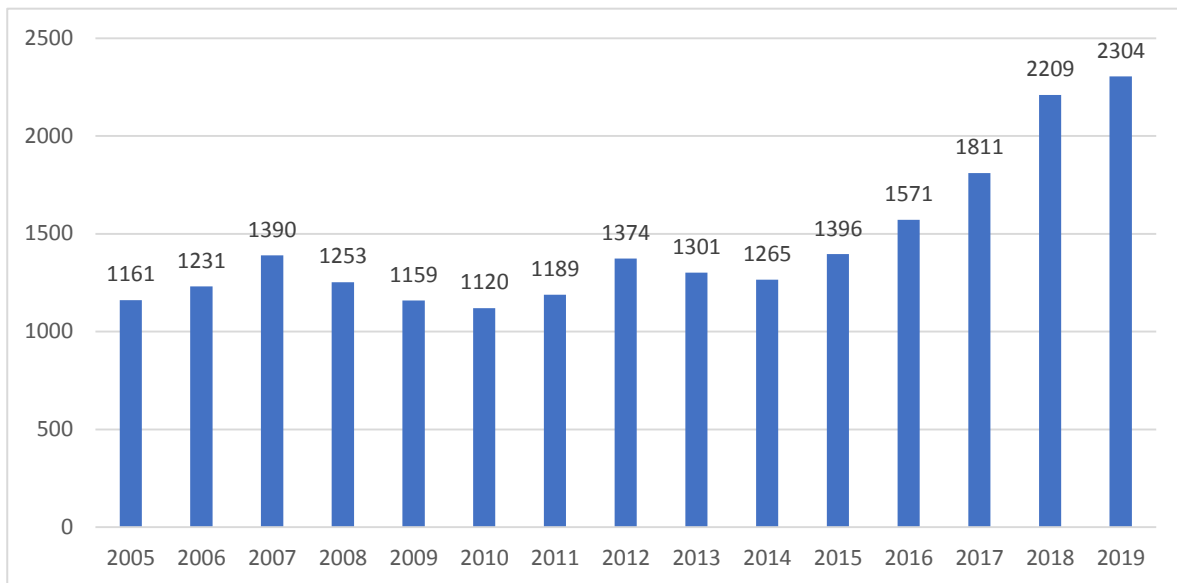
Tunnuslukuja palveluista .....	2
Asiakkaiden taustatietoja .....	11
Terveys ja päihteiden käyttö .....	24
Pelaamisen tapa ja rahapeliongelmat .....	26
Talous- ja velkaongelmat.....	34
Aineistojen kuvaukset .....	43

Tämä on tilastoliite Peliklinikan 10-vuotisjuhlajulkaisuun. Tämä liite on julkaistu erillisenä osiona. Varsinaisessa juhlajulkaisussa on tiivistelmä kootuista tilastoista. Tähän tilastoliitteeseen on poimittu erilaisia tunnuslukuja Peliklinikan palveluista. Kuvaukset käytetyistä aineistoista on luettavissa tilastoliitteen lopussa. Kuvaukset palveluista on nähtävillä Peliklinikan 10-vuotisjulkaisussa. Tilastokatsauksessa painottuvat palveluista Peli poikki -ohjelma ja avohoito, joista molemmista on kattavat tilastoaineistot kuluneiden vuosien ajalta. Niissä asiakkaat itse ovat täyttäneet lomakkeet. Peluurissa ja Tiltissä työntekijät tilastoivat asiakaskontakteja. Peluuri julkaisee vuosittain oman raporttinsa, joista on löydettävissä laajemmin tietoa Peluurin muista toiminnoista kuin Peli poikki -ohjelmasta.

## Tunnuslukuja palveluista

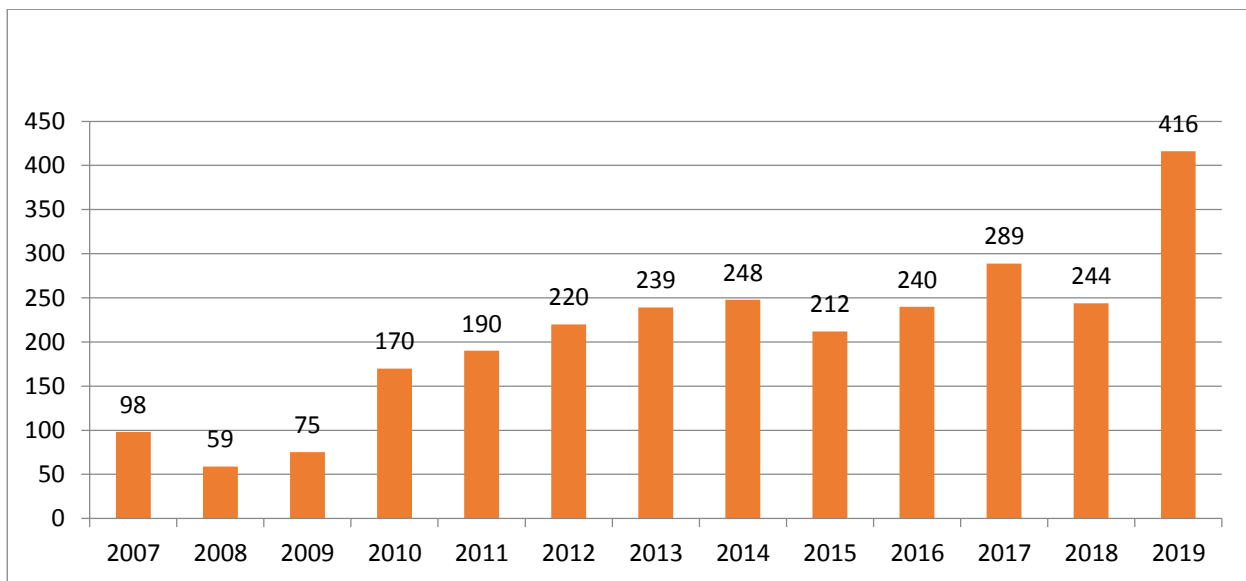
Ensimmäisessä luvussa esitetään yhteydenottojen, asiakkaiden ja käyntien määrää eri Peliklinikan palveluissa näiden toimintavuosien aikana. Palvelut ovat aloittaneet vuosien 2004 ja 2010 välillä. Tässä esitettävät tunnusluvut eivät kata kaikkia Peliklinikan palveluja vaan vain sellaisia, joista on kertynyt riittävästi tilastotietoa. Peliklinikalla on käynnistetty uusia toimintamuotoja myös vuoden 2010 jälkeen, ja monet toimintamuodot ovat vuoteen 2019 mennessä muuttuneet paljon. Siksi vuosittaisten vertailujen tekemiseen on suhtauduttava varauksella. Myös henkilöstöressurssien määrä on vaihdellut. Esimerkiksi asiakasmäärien kasvu ei välttämättä kerro ainoastaan kysynnän kasvusta, vaan siitä että siihen on pystytty vastaamaan aiempaa paremmin.

Kuvio 1. Peluurin peliongelmaa koskevat yhteydenotot (chat mukana vuodesta 2014).



Kuviossa 1 on **Peluurin** vuosiraporteissa vuosina 2005–2019 ilmoitetut peliongelmaa koskevat yhteydenotot. Yhteydenottojen määrä on kasvanut tasaisesti vuodesta 2014 saakka, jolloin yhteydenottoja oli hieman alle 1400 kappaletta. Vuonna 2019 yhteydenottoja oli jo yli 2300 kappaletta. Tähän sisältyvät sekä pelaajien että heidän läheistensä ja ammattilaisten yhteydenotot. Vuonna 2014 avattiin chat, ja siitä lähtien luvuissa on mukana sekä puhelut että chat-keskustelut.

Kuvio 2. Peli poikki -ohjelmaan rekisteröityneet asiakkaat vuosittain.



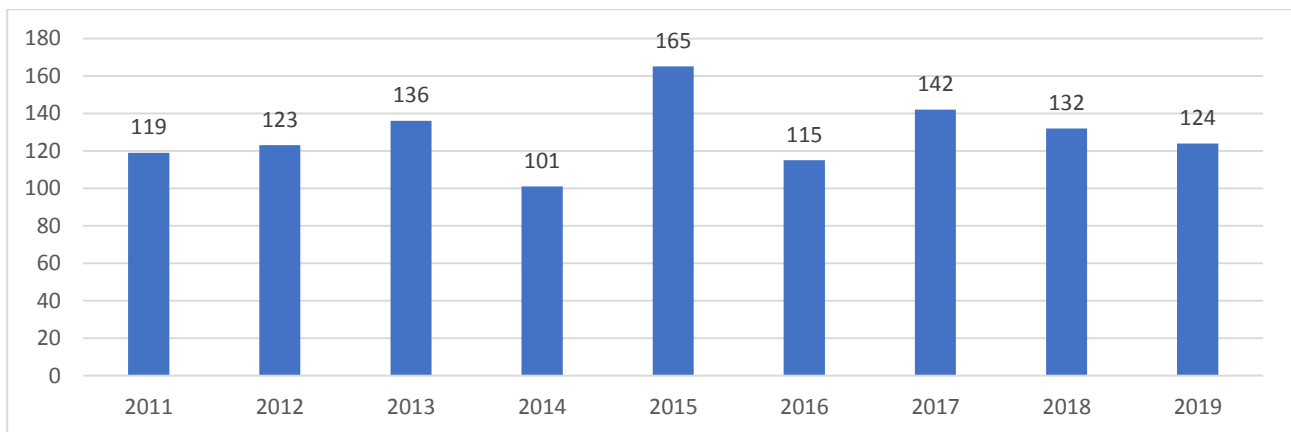
Kuviossa 2 on **Peli poikki -ohjelmaan** rekisteröityneiden asiakkaiden määrä vuosittain. Määrä kasvoi vuodesta 2008 vuoteen 2014 saakka, jolloin rekisteröityneitä oli hieman alle 250. Vuonna 2017 rekisteröityneitä oli noin 290. Vuonna 2018 ohjelman sisäänotto oli uudistuksen vuoksi kiinni, minkä vuoksi rekisteröityneiden määrä laski edellisvuoteen verrattuna ja vastaavasti nousi vuonna 2019, jolloin rekisteröityneitä oli yli 400. Ohjelmassa työskentelevien verkkoterapeuttien määrä on kasvanut, joten ohjelmaan on voitu ottaa enemmän asiakkaita. Ohjelmaan hakeutuu enemmän ihmisiä, mutta osa ei rekisteröidy ja lähde suorittamaan ohjelmaa. Noin neljännes ohjelmaan rekisteröityneistä keskeyttää ohjelman suorittamisen.

	Peli poikki	Väestötaso
Uusimaa	35	31
Muu Etelä-Suomi	11	12
Lounais-Suomi	12	13
Länsi-Suomi	5	8
Keski-Suomi	16	14
Itä-Suomi	10	10
Pohjois-Suomi	9	9
Lappi	3	3
Ahvenanmaa	0	1

Taulukko 1. Peli poikki -seulonta-aineiston ja koko väestön alueellinen jakautuminen (%).

Peli poikki -ohjelmaan rekisteröityneiden asiakkaiden alueellista jakautumista verrattaessa väestön alueelliseen jakautumiseen voidaan havaita, että Peli poikki -ohjelma tavoittaa valtakunnallisesti suomalaiset pelaajat. Aineistossa oleva alueellinen jakautuminen vastaa väestön alueellista jakautumista tai eroaa siitä vain vähän.

Kuvio 3. Avohoidon uudet asiakkaat vuosina 2011–2019.

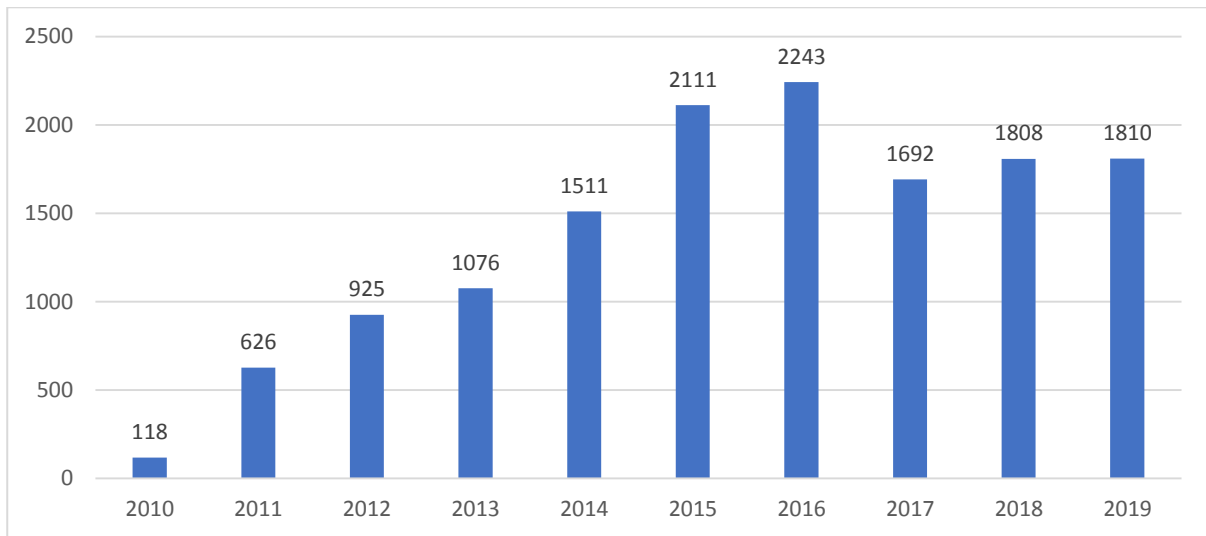


Kuviossa 3 on **avohoidon** uudet oman rahapelaamisensa vuoksi asiakkaaksi tulleet henkilöt eri vuosina. Vuositasolla uusien asiakkaiden määrä on jonkin verran vaihdellut noin 100 ja 160 asiakkaan välillä riippuen avohoidon resursseista. Vuonna 2019 oli 124 uutta asiakasta. Taulukossa 2 on avohoidon käyntimäärät, jotka ovat vakiintuneet puolentoista tuhannen käynnin molemmille puolille vuosittain.

Vuosi	Käyntien määrä
2010	560*
2011	1390
2012	1360
2013	1242
2014	1156
2015	1349
2016	1483
2017	1445
2018	1528
2019	1458
Yhteensä	12971

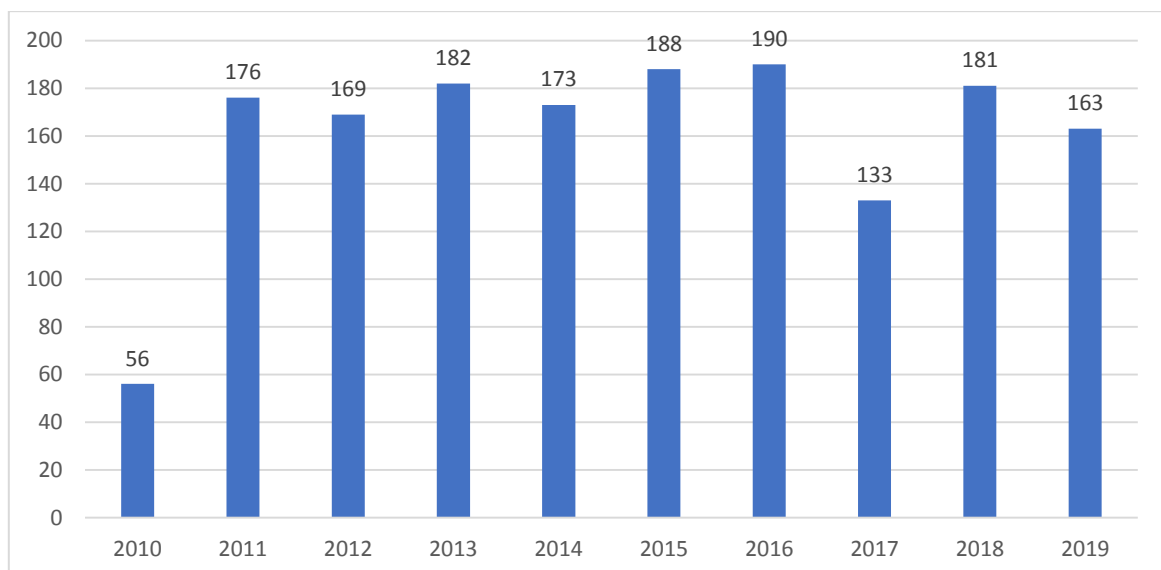
Taulukko 2. Avohoidon käyntien määrä vuosina 2010–2019. \*Palvelu avattiin keskellä vuotta.

Kuvio 4. Tilttiin tehdyt käynnit vuosina 2010–2019.



Kuviossa 4 näkyvät **Tilttiin** tehdyt käynnit vuosittain 2010–2019. Tiltin käynnit kasvoivat vuoteen 2016 asti, jolloin käyntimäärät jonkin verran laskivat. Eniten käyntejä oli vuonna 2016, jolloin niitä oli lähes 2250. Vuosina 2018 ja 2019 käyntejä on ollut noin 1800 kappaletta. Vuosina 2010–2019 Tilttiin on tehty yhteensä 13 920 käyntiä. Peliklinikka muutti vuonna 2017, ja muutolla oli suurimmat vaikutukset juuri matalan kynnyksen toimintaan. Tiltin toimintamuodoista kävijämäärältään suosituin on Avoimet ovet. Toiseksi eniten kävijöitä on Vertaisringissä ja kolmanneksi suosituin on Puuhaperjantai. Kuviossa 5 on Tiltin ensikävijöiden määrä vuosittain, ja heitä on Tiltissä ollut viime vuosina noin 160–180. Vuonna 2019 ensikäyntejä oli 163 kappaletta.

Kuvio 5. Tiltin ensikävijöiden määrät vuosina 2010–2019.



Tiltin käynneistä merkittävä osa on pelaajien tekemiä käyntejä. Pelaajien osuus käynneistä vaihtelee 70 ja 90 prosentin välillä. Läheisten käynnit muodostavat seuraavaksi suurimman osuuden, mutta niiden osuus on selvästi pienempi ja se vaihtelee välillä 6 ja 14 prosentin välillä. Tiltissä on käynyt ammattilaisia tutustumassa Tiltin toimintaan, mutta ammattilaisten osuus on selvästi pienentynyt Tiltin toiminnan alkuajoista. Toiminnan resurssit on aukioloaikoina pyritty kohdistamaan pelaajiin ja näiden läheisiin. Viime vuosina ammattilaisia on kohdattu pääasiassa pelaajille ja läheisille suunnattujen aukiolojen ulkopuolella ja näissä tapaamisissa kohdattujen ammattilaisten määrää ei ole viety käyttilastoihin.

Vuosi	Pelaajat		Läheiset		Ammattilaiset		Muut	
	N	%	N	%	N	%	N	%
2010	82	70	7	6	4	3	25	21
2011	455	73	67	11	60	10	44	6
2012	712	77	133	14	45	5	35	4
2013	882	82	152	14	34	3	8	1
2014	1316	87	154	10	38	3	3	0
2015	1893	90	166	8	40	2	12	0
2016	1952	87	186	8	54	3	51	2
2017	1529	90	158	9	3	1	2	0
2018	1645	90	144	9	7	0	12	1
2019	1632	90	158	9	4	0	16	1

Taulukko 3. Tiltin käynnit kävijäryhmittäin vuosina 2010–2019.

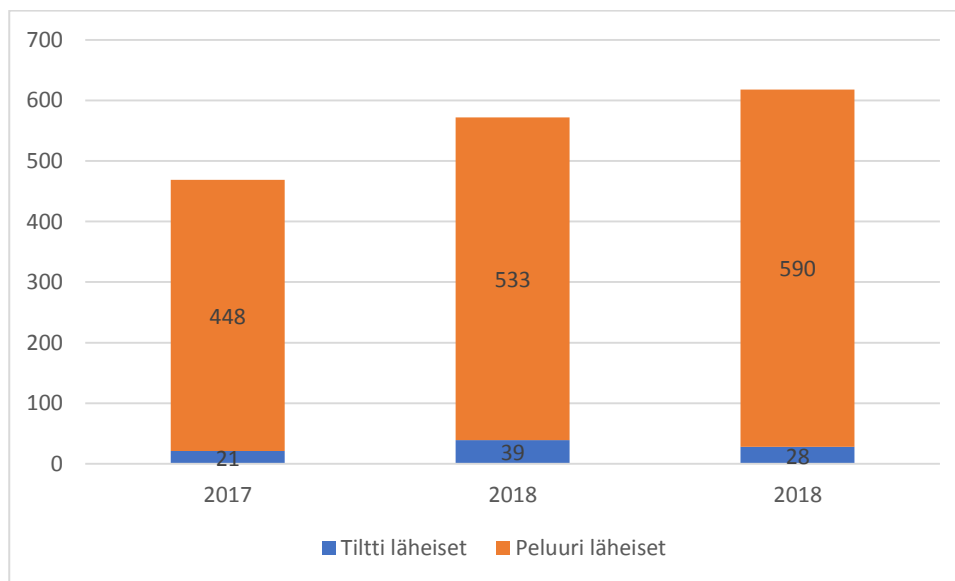
**Peli poikki -ohjelman** vuosien 2007–2019 asiakkaista 38 prosenttia (N=963) oli hakenut aikaisemmin apua peliongelmaan. Aikaisemmin apua hakeneista 69 prosenttia koki saaneensa apua tai tukea peliongelmaansa. Apua oli haettu aikaisemmin A-klinikalta, vertaistukiryhmistä, terveyskeskuksesta tai työterveydenhuollosta. Aikaisemmin apua hakeneista asiakkaista 10 prosenttia oli aikaisemmin hakenut tai osallistunut Peli poikki -ohjelmaan.

**Avohoidon** asiakkaista 41 prosentilla on joku toinen taho ollut ohjaamassa hoitoon, yleensä läheinen tai ammattilainen. Vuonna 2019 niistä tapauksissa, joissa hoitoon ohjaava taho tiedetään, läheisten osuus on 37 prosenttia ja ammattilaisten osuus on 22 prosenttia. 33 prosenttia ilmoitti hakeneensa aikaisemmin apua peliongelmiinsa. Osa asiakkaista on avohoidon lisäksi asiakkaina muissa palveluissa. 25 prosentilla on asiakkuus muussa sosiaalipalveluissa. Asiakkaista on aikaisemmin hakenut apua tai ollut hoidettavana päihteisiin liittyen 8 prosenttia, mielenterveyteen liittyen 30 prosenttia, ihmissuhteisiin liittyen 5 prosenttia ja talousongelmiin liittyen 25 prosenttia. Aineistosta muodostettu summamuuttuja, jolla voidaan löytää aikaisemman avun hakemisen, hoidon saamisen

ja asiakkuuksien perusteella ne asiakkaat, jotka eivät ole aikaisemmin hakeneet apua muista palveluista ennen Peliklinikan avohoitoa. Näiden asiakkaiden osuus on 33 prosenttia.

**Peli poikki -ohjelmassa** on kysytty asiakkaiden suhteista läheisiin sekä läheisiltä saatavasta avusta ja tuesta. Asiakkaista 84 prosenttia sai aina ja/tai yleensä käytännön apua ja 73 prosenttia sai aina tai yleensä henkilökohtaista tukea läheisiltään. Yleisimmin asiakkailla oli hyvät välit äitiin, sisaruksiin ja ystäviin. Vähiten hyvät suhteet olivat isään, avo- tai aviopuolisoon ja omiin lapsiin.

Kuvio 6. Peluurin auttavan puhelimen ja chatin ja Tiltin läheisasiakkaiden määrä 2017–2019.



Avohoidossa on toimintavuosien 2010–2019 aikana kohdattu noin 20 läheisasiakasta vuodessa. Kuviossa 6 on Peluuriin tulleet läheisten yhteydenotot ja Tiltissä läheisenä ensimmäistä kertaa käyneiden määrä vuosina 2017–2019. Peluuriin on näiden kolmen vuoden aikana tullut 450–550 yhteydenottoa läheisiltä vuosittain. Tiltissä ensikävijänä läheisasiakas on ollut 20–40 kertaa vuodessa vuosina 2017–2019. Läheiset ovat useammin naisia kuin miehiä ja usein pelaajien puolisoita ja äitejä.

### **Peli poikki -ohjelman käyneiden tilanne**

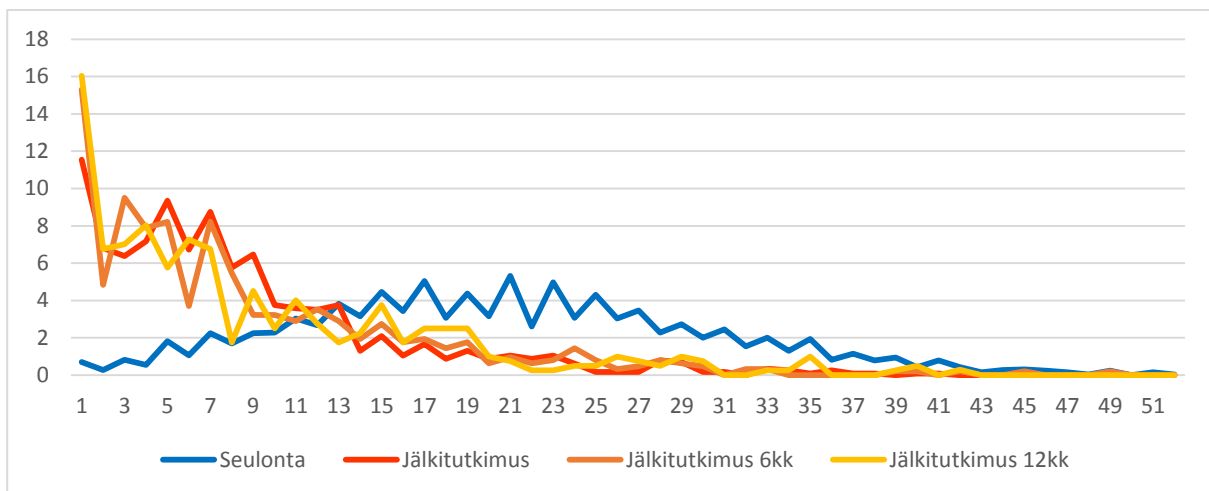
Peli poikki -ohjelman läpikäyneistä asiakkaista tehdään kolme seurantaa: jälkitutkimus ohjelman päättymisen jälkeen, jälkitutkimus 6 kuukautta päättymisen jälkeen ja jälkitutkimus 12 kuukautta päättymisen jälkeen. Jälkitutkimus-aineistot ovat peräisin vanhasta Peli poikki -ohjelmasta vuosilta 2007–2019. Jälkitutkimuksissa on kysytty osittain samoja asioita kuin seulonnassa. Ensimmäisessä jälkitutkimuksessa on vastaajia 1181 henkilöä, 6 kuukauden jälkitutkimuksessa 640 henkilöä ja 12



kuukauden jälkitutkimuksessa 403 vastaajaa. Jälkitutkimusten vastaajat ovat siis valikoituneita, eikä ole seurattu vain samojen asiakkaiden tilanteen kehittymistä. Jälkitutkimus-aineistoja voidaan kuitenkin tarkastella kuvauksena siitä, miten ohjelman läpikäyneet voivat.

Tarkasteltaessa jälkitutkimus-aineistoja voidaan havaita, että Peli poikki -ohjelmaan osallistuneet asiakkaat ovat keskimäärin kokeneet sekä psyykkisen että fyysisen terveydentilansa paremmaksi kuin ohjelmaan hakeutuneet. Ohjelmaan hakiessaan (seulonta) asiakkaista vain 30 prosenttia oli kokenut psyykkisen terveydentilansa hyväksi tai erittäin hyväksi. Jälkitutkimuksissa psyykkisen terveydentilansa hyväksi tai erittäin hyväksi kokevien osuus vaihteli 70 ja 73 prosentin välillä. Samoin fyysisen terveydentilansa hyväksi tai erittäin hyväksi kokevien osuus vaihteli 64 ja 66 prosentin välillä, kun seulonnassa vastaava osuus oli 31 prosenttia. Kuviossa 7 on esitetty MADRS-depressioasteikon jakauma Peli poikki -ohjelman seulonnan ja jälkitutkimuksen täyttäneillä. Vähintään 20 pistettä MADRS-depressioasteikolla saaneiden osuus oli seulonnassa 50 prosenttia, mutta jälkitutkimuksissa osuus on selvästi laskenut ja se vaihteli 7 ja 9 prosentin välillä.

Kuvio 7. MADRS-pisteiden prosenttijakauma seulonnassa ja jälkitutkimuksissa.



Peli poikki -ohjelman seulonnassa on käytetty peliongelman arviointiin NODS-testiä (*NORC Diagnostic Screen for Gambling Problems*). NODS koostuu 17 kysymyksestä, joista voi saada 0–10 pistettä ja 5 pistettä pidetään peliongelman rajana. NODS-testin pisteiden keskiarvo ja vähintään 5 pistettä saaneiden osuus oli laskenut jälkitutkimuksissa. Jälkitutkimuksessa on kysytty pisteet viimeisen 2 kuukauden ajalta. 6 kuukauden sekä 12 kuukauden jälkitutkimuksissa oli kysytty pisteet viimeisen 2 kuukauden ja 6 kuukauden ajalta. Jälkitutkimuksissa NODS-pisteiden keskiarvo sekä vähintään 5 pistettä saaneiden asiakkaiden osuus oli vähentynyt selvästi.

Rekisteröityneiden seulonta-aineistossa NODS-pisteiden keskiarvo 12 kuukauden keskiarvon kohdalla 8,20 ja 2 kuukauden keskiarvon kohdalla 7,54. Jälkitutkimuksissa keskiarvo vaihteli 2,36 ja 4,00 välillä. 6 kuukauden ja 12 kuukauden jälkitutkimuksissa NODS-pisteiden keskiarvo viimeisen 6 kuukauden ajalta on korkeampi kuin viimeisen kahden kuukauden ajalta.

	Seulonta	Jälkitutkimus	Jälkitutkimus 6 kk	Jälkitutkimus 12 kk
NODS12	8,20	-	-	-
NODS6	-	-	3,17	4,00
NODS2	7,54	2,36	2,43	2,84

Taulukko 4. NODS-pisteiden keskiarvo seulonnassa ja jälkitutkimuksissa.

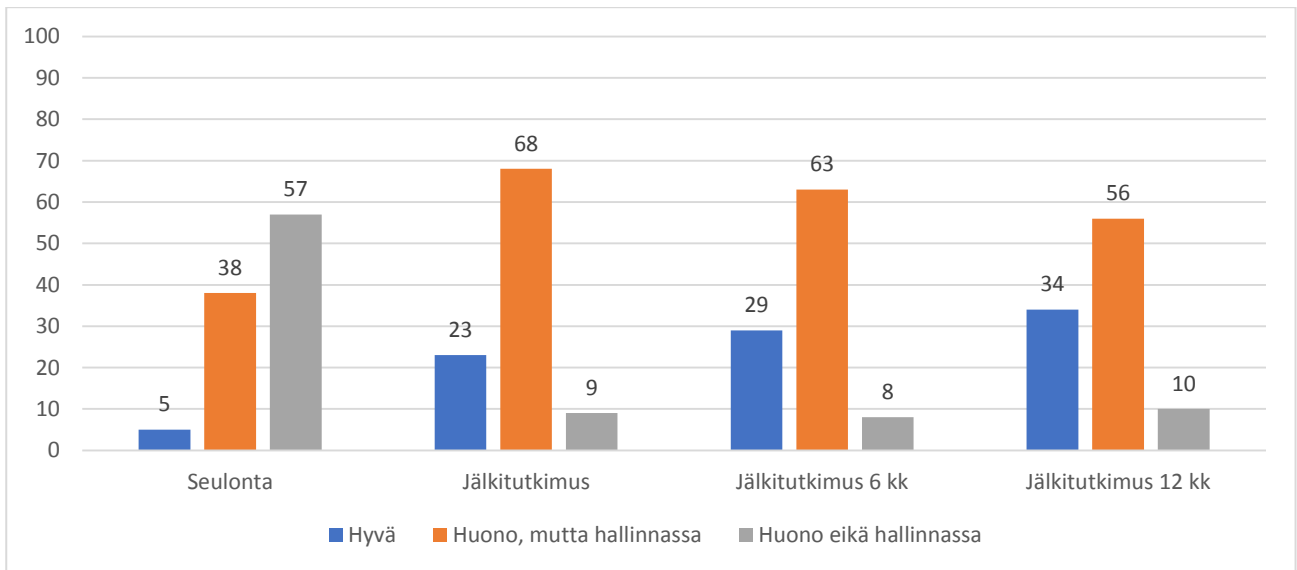
Rekisteröityneiden seulonta-aineistossa vähintään 5 pistettä saaneiden osuus on viimeisen 12 kuukauden kohdalla 99 prosenttia ja 2 kuukauden kohdalla 93 prosenttia. Jälkitutkimuksissa osuus vaihteli 22 prosentin ja 42 prosentin välillä.

	Seulonta	Jälkitutkimus	Jälkitutkimus 6 kk	Jälkitutkimus 12 kk
NODS12	99	-	-	-
NODS6	-	-	33	42
NODS2	93	22	25	31

Taulukko 5. Vähintään 5 pistettä NODS-pisteitä saaneiden osuus seulonnassa ja jälkitutkimuksissa.

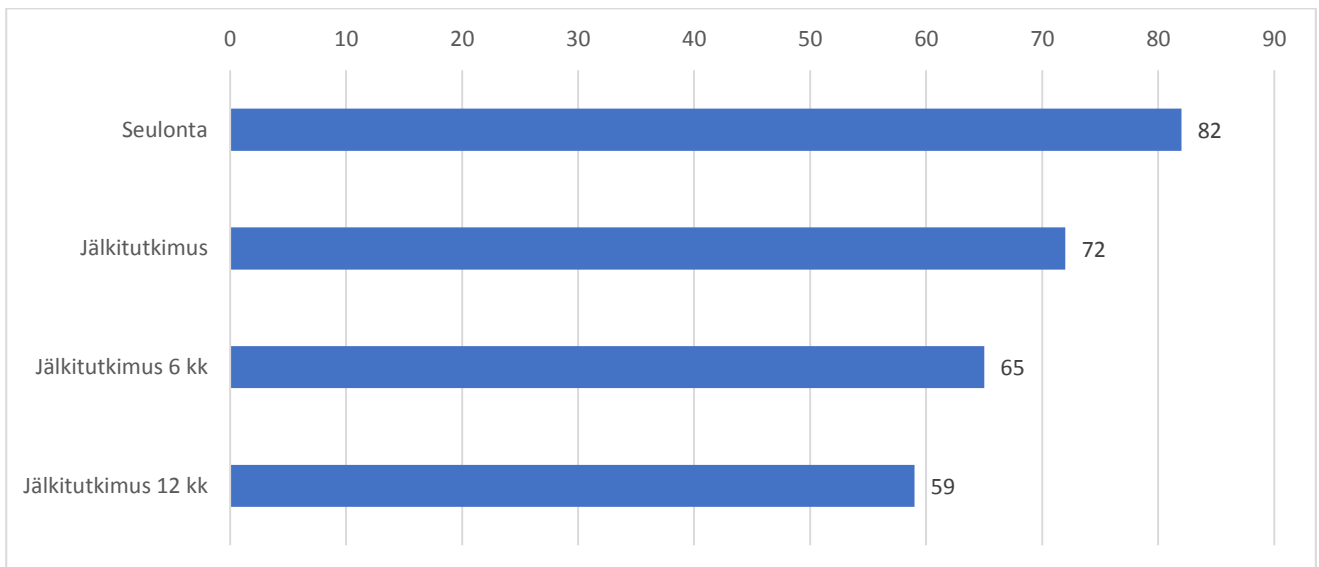
Asiakkaat kokivat myös taloudellisen tilanteensa kohentuneen jälkitutkimuksien aineistossa. Rekisteröityneiden seulonta-aineistossa vain 5 prosenttia koki taloudellisen tilanteensa hyväksi, kun jälkitutkimusaineistoissa osuus vaihtelee 23 prosentin ja 34 prosentin välillä. Samoin asiakkaiden, jotka kokivat taloudellisen tilanteensa olevan huono eikä hallinnassa, osuus väheni jälkitutkimusaineistoissa merkittävästi. Kuviossa 8 on asiakkaiden koettu taloudellinen tilanne eri vaiheissa ohjelmaa: seulonnassa ja kolmessa jälkitutkimuksessa. Rekisteröityneiden seulonta-aineistossa huonoksi eikä hallinnassa taloutensa kokeneiden asiakkaiden osuus oli 57 prosenttia, kun jälkitutkimusaineistoissa se vaihteli 8 prosentin ja 10 prosentin välillä. Jälkitutkimuksissa suurin ryhmä on asiakkaat, jotka kokevat taloutensa olevan huono mutta hallinnassa.

Kuvio 8. Asiakkaiden koettu taloudellinen tilanne (%).



Pelaamisen vuoksi velkaantuneiden asiakkaiden osuus myös väheni jälkitutkimuksissa rekisteröityneiden seulonta-aineistoon verrattuna. Kuviossa 9 on Peli poikki -ohjelman velkaantuneiden asiakkaiden osuudet eri vaiheissa ohjelmaa: seulonnassa ja jälkitutkimuksissa. Seulonta-aineistossa niiden asiakkaiden osuus, joilla oli pelaamisesta aiheutunutta velkaa, oli 82 prosenttia ja vastaava osuus oli heti ohjelman jälkeen 72 prosenttia, 6 kuukauden jälkitutkimuksessa 65 prosenttia ja 12 kuukauden jälkitutkimuksen kohdalla 59 prosenttia.

Kuvio 9. Asiakkaiden osuus, joilla on pelaamisesta aiheutunutta velkaa seulonnassa ja jälkitutkimuksissa (%).



## Asiakkaiden taustatietoja

**Avohoidon** asiakaskunta on suhteellisen nuorta ja miesvaltaista. Kun tarkastellaan kaikkina vuosina 2010–2019 avohoitoon tulleita uusia asiakkaita, heistä 75 prosenttia on miehiä ja 25 prosenttia on naisia (taulukko 6). 18–34-vuotiaita on 54 prosenttia, 35–54-vuotiaita on 34 prosenttia ja yli 55-vuotiaita 12 prosenttia. Asiakkaista Suomessa syntyneitä on 86 prosenttia. Sukupuolten välillä on eroja ikäryhmien suhteellisten osuuksien suhteen, sillä miehistä 59 prosenttia on 18-34-vuotiaita, kun naisilla vastaava osuus on 39 prosenttia. Naisista yli 55-vuotiaita on 27 prosenttia, kun taas miehistä yli 55-vuotiaita on vain 7 prosenttia. Miehillä ikä painottuu selkeästi nuorimpaan ikäryhmään, kun taas naisten kohdalla asiakkaat painottuvat nuorimman ikäryhmän lisäksi vanhimpaan ikäryhmään.

Kotikielenään suomea puhuvia on 86 prosenttia ja ruotsia puhuvia 2 prosenttia. Avohoidon asiakkaista 12 prosenttia on vuosien 2010–2019 aikana ollut muuta kuin suomea tai ruotsia kotikielenä puhuvia.

Avohoidon asiakkaista 45 prosenttia on naimisissa, 43 prosenttia on naimattomia ja 12 prosenttia eronneita tai leskiä. Miehiä on suhteessa enemmän naimisissa olevissa ja naimattomissa, kun naisia on suhteessa enemmän eronneissa ja leskissä, mikä todennäköisesti johtuu naisten iän painottumisesta vanhimpaan ikäryhmään. Asiakkaista 32 prosentilla on alaikäisiä lapsia.

Hieman alle puolella avohoidon asiakkaista on toisen asteen koulutus. Asiakkaista 29 prosentilla on perusasteen koulutus ja hieman alle neljäsosalla korkea-asteen koulutus. Miehillä suhteessa suuremmalla osalla on toisen asteen koulutus. Naisista suhteessa suuremmalla osalla on perusasteen koulutus tai alemman korkea-asteen koulutus.

Ansiotyössä käy 52 prosenttia avohoidon asiakkaista. Miehistä käy ansiotyössä 55 prosenttia ja naisista 43 prosenttia. Naisista 24 prosenttia on eläkkeellä tai kuntoutustuella, mikä on suhteellisesti suurempi osuus kuin miesten vastaava 9 prosenttia. Miehistä taas 16 prosenttia on opiskelijoita, kun naisilla vastaava luku on 8 prosenttia. Työttömiä kaikista asiakkaista on 16 prosenttia. Miehistä työttömiä on 15 prosenttia ja naisista 17 prosenttia.

Palkkatulot ovat 56 prosentilla avohoidon asiakkaista pääasiallinen toimeentulon lähde. Miehistä 60 prosenttia ilmoitti pääasialliseksi toimeentulokseen palkkatulon ja naisista 45 prosenttia. Naisista 25 prosenttia ilmoitti saavansa eläkettä tai kuntoutustukea, kun miehistä vain 9 prosenttia

ilmoitti saavansa eläkettä tai kuntoutustukea. Miehistä 7 prosenttia saa opintotukea, kun naisilla vastaava osuus on 1 prosentti.

Avohoidon asiakkaista 79 prosenttia ilmoitti asuvansa omissa asunnossa ja 10 prosenttia ilmoitti asuvansa vanhempien luona. Naisista 87 prosenttia ilmoitti asuvansa omissa asunnossa ja 4 prosenttia vanhempien luona. Miehistä 76 prosenttia ilmoitti asuvansa omissa asunnossa ja 12 prosenttia vanhempiensa luona. Kaikista asiakkaista 2 prosenttia ilmoitti asuvansa ystäviensä kanssa ja 2 prosenttia ilmoitti asuvansa asuntolassa tai olevansa asunnoton.

Ikä	Mies	Nainen	Kaikki
18-34	59	39	54
35-54	34	34	34
yli 55	7	27	12
<b>Syntymämaa</b>			
Suomi	82	89	86
Jokin muu	18	11	14
<b>Kotikieli</b>			
suomi	84	92	86
ruotsi	2	1	2
Jokin muu	14	7	12
<b>Siviilisääty</b>			
Naimisissa	47	40	45
Naimaton	44	37	43
Eronnut/Leski	9	23	12
<b>Työtilanne</b>			
Ansiotyössä	55	43	52
Opiskelija	16	8	14
Eläke/kuntoutustuki	9	24	12
Työtön	15	17	16
Vanhempainvapaa/hoitovapaa	0	4	1
Muu	5	4	5
<b>Koulutus</b>			
Perusaste	27	35	29
Toinen aste	51	39	48
Alempi korkea-aste	15	21	17
Ylempi korkea-aste	7	5	6
<b>Pääasiallinen toimeentulo</b>			
Palkkatulo	60	45	56
Työttömyysetuus	13	15	13
Eläke/Kuntoutustuki	11	25	12
Opintotuki/Opintolaina	7	1	6
Vanhempainpäiväraha/kotihoidontuki	0	4	1
Toimeentulotuki	4	4	4
Muu	2	4	3
Ei tuloja	3	2	3
<b>Asuminen</b>			
Vakituinen asunto	76	87	79
Vanhempien luona	12	4	10
Ystävien kanssa	3	0	2
Asuntola/Asunnoton	3	1	2

Taulukko 6. Avohoidon uusien asiakkaiden 2010-2019 taustatietoja sukupuolen perusteella (%).

**Peli poikki -ohjelmaan** rekisteröityneistä 65 prosenttia on miehiä ja 61 prosenttia on 18–34-vuotiaita. Naisia on 33 prosenttia ja naisista 53 prosenttia on 18–34-vuotiaita. Rekisteröityneistä

neljä viidesosaa on parisuhteessa tai perheellisiä. 67 prosenttia käy ansiotyössä. Ansiotyössä käyvien lisäksi opiskelijat (12 prosenttia) ja työttömät (11 prosenttia) ovat suurimmat ryhmät, kun tarkastellaan pääasiallista tointa. Kun tarkastellaan hakijoiden omia bruttotuloja, niin 73 prosentilla tulot ovat alle 35000 euroa vuodessa ja näistä alle 16500 euroa vuodessa ansaitsi 28 prosenttia asiakkaista. Asiakkaiden koko kotitalouden bruttotuloja tarkasteltaessa 52 prosenttia ansaitsi vähintään 40000 euroa vuodessa. Asiakkaista 49 prosenttia on saanut keskiasteen koulutuksen ja 29 prosenttia on saanut alemman korkea-asteen koulutuksen.

Tarkasteltaessa miesten ja naisten välisiä eroja, niin 18–34-vuotiaiden osuus miehistä 66 prosenttia, kun vastaava osuus naisista on 53 prosenttia. vanhemmissa ikäryhmissä, 35–54-vuotiaissa ja yli 55-vuotiaissa, naisten suhteellinen osuus (37 prosenttia ja 10 prosenttia) on korkeampi kuin miesten suhteellinen osuus (30 prosenttia ja 4 prosenttia). Miehistä suhteessa suurempi osuus on perheettömiä tai asuu puolison kanssa ilman lapsia kuin naisista, kun taas naisissa yksinhuoltajien osuus on miehiä suurempi. Miehet olivat naisia useammin palkkatyössä, ja miesten omat tulot ja koko kotitalouden tulot olivat naisten ja naisten kotitalouksien tuloihin verrattuna keskimäärin korkeammat. Miehillä on naisia useammin keskiasteen koulutus, kun taas naiset ovat miehiä useammin suorittaneet joko perusasteen tai alemman korkea-asteen koulutuksen.

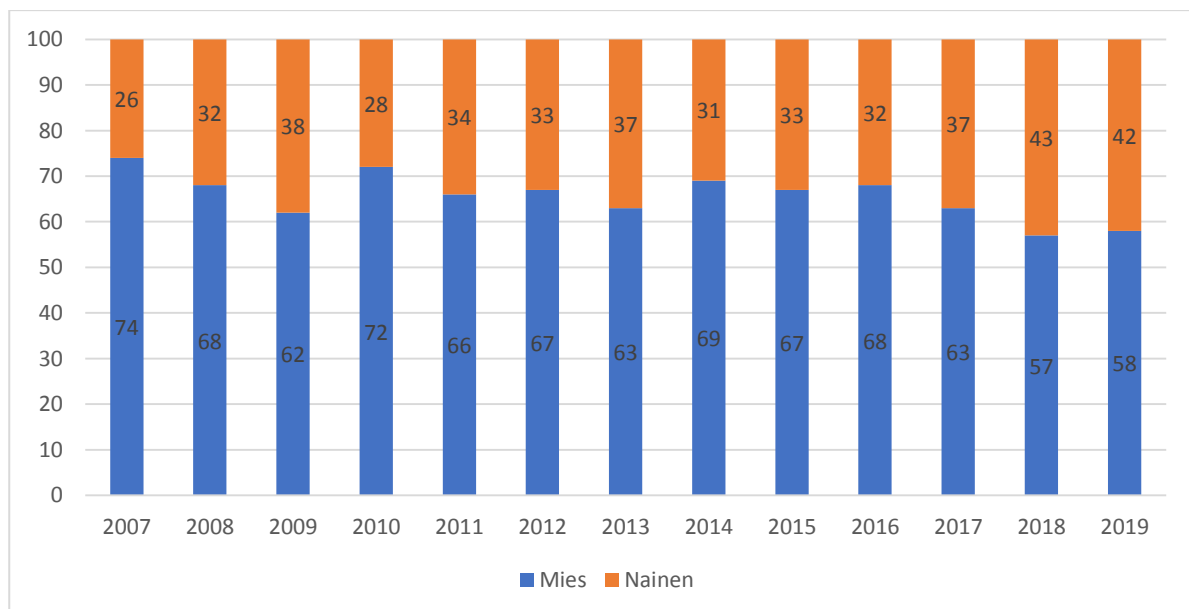
Ikä	Mies	Nainen	Kaikki
18-34-vuotiaat	66	53	61
35-54-vuotiaat	30	37	33
Yli 55-vuotiaat	4	10	6
<b>Perhetilanne</b>			
Perheetön	37	32	35
Puoliso, ei lapsia	36	31	34
Puoliso ja lapsia	44	44	44
Yksinhuoltaja	4	17	8
Asuu Vanhempien/sukulaisten kanssa	15	7	12
<b>Oma ja vanhempien syntymämaa</b>			
Onko syntynyt Suomessa	96	96	96
Onko jompikumpi vanhemmista syntynyt muualla kuin Suomessa	83	78	81
<b>Pääasiallinen toimi</b>			
Ansiotyössä/yrittäjä	71	58	67
Virka/perhevapaalla	0	3	1
Opiskelija	13	10	12
Työtön	11	12	11
Vanhuuseläkkeellä	1	3	2
Työkyvyttömyyseläkkeellä/kuntoutustuella	4	11	6
Pitkäaikaissairas	1	4	2
<b>Omat tulot</b>			
Alle 16500 €	24	35	28
16500-24999 €	20	24	21
25000-34999 €	24	25	25

35000-49999 €	22	11	18
Yli 50000 €	10	5	9
<b>Kotitalouden tulot</b>			
Alle 20000 €	11	17	13
20000-29999 €	15	18	16
30000-39999 €	18	21	19
40000-49999 €	18	15	17
Yli 50000 €	39	28	35
<b>Koulutus</b>			
Perusaste	14	18	15
Keskiaste	51	45	49
Alempi korkea-aste	27	31	29
Ylempi korkea-aste	8	6	7
<b>Asuinalue</b>			
Uusimaa	37	31	35
Muu Etelä-Suomi	10	12	11
Lounais-Suomi	12	13	12
Länsi-Suomi	5	5	5
Keski-Suomi	17	15	16
Itä-Suomi	9	10	9
Pohjois-Suomi	7	11	9
Lappi	3	4	3
Ahvenanmaa	0	0	0

Taulukko 7. Peli poikki -ohjelmaan rekisteröityneiden asiakkaiden 2007-2019 taustatietoja sukupuolen perusteella (%).

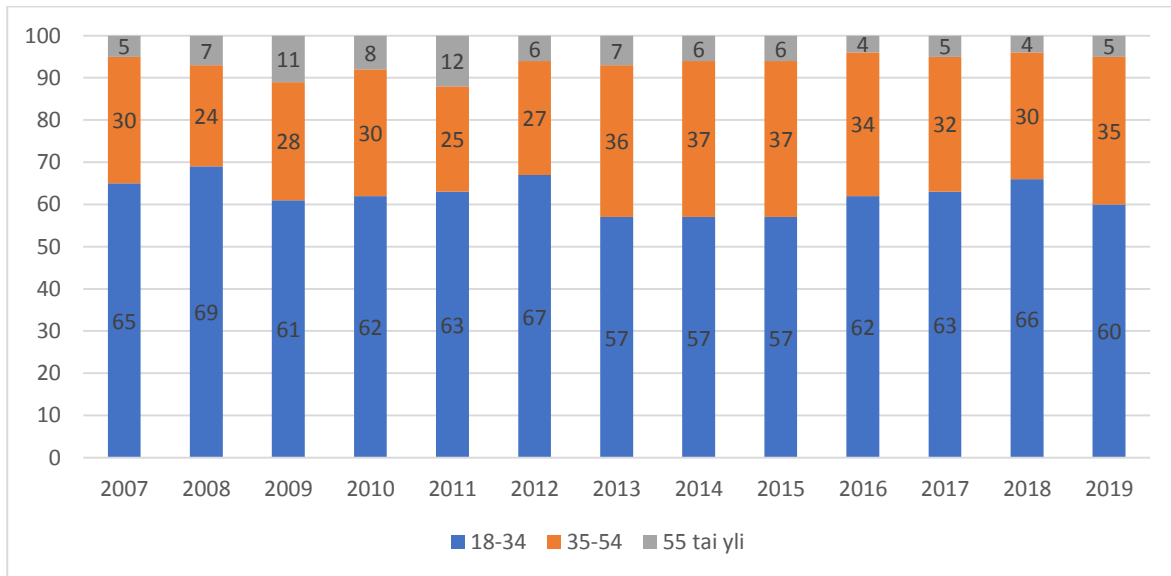
Kuviossa 10 on vuosittainen 2007–2019 tarkastelu Peli poikki -ohjelmaan rekisteröityneistä ja siitä huomataan, että sukupuolijakauma on pysynyt samankaltaisena eri vuosina. Aivan viime vuosina naisasiakkaiden osuus on kasvanut yli 40 prosenttiin.

Kuvio 10. Peli poikki -ohjelmaan rekisteröityneet sukupuolittain ja vuosittain (n=2572) (%).

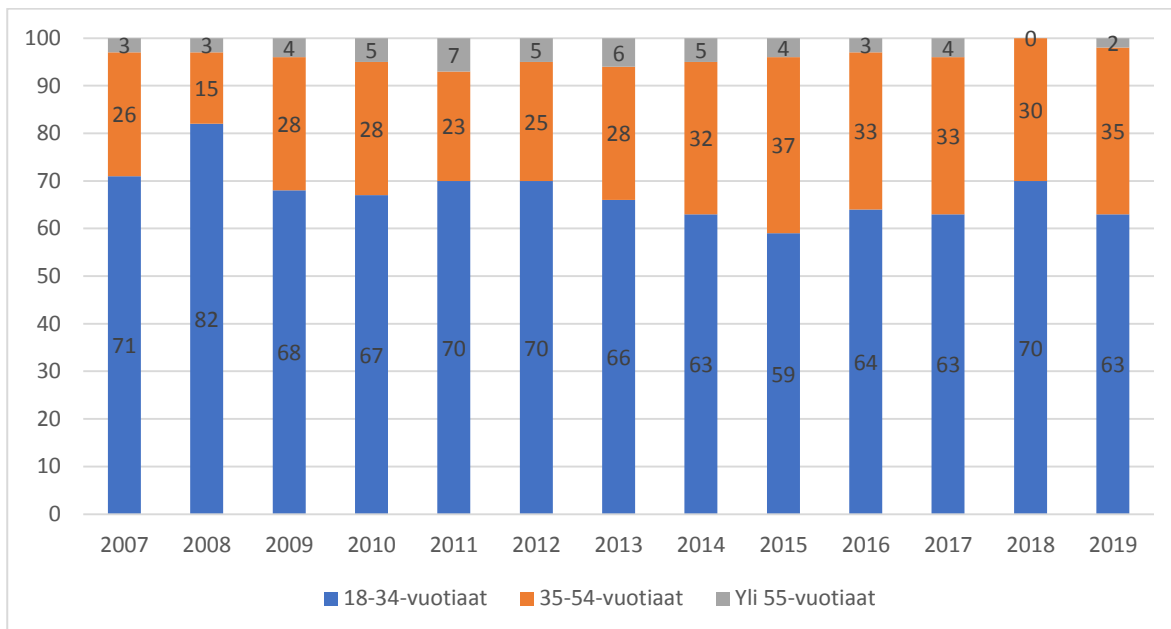


Kuviossa 11 on esitetty ikäryhmien osuudet asiakkaista, jotka ovat pysyneet samankaltaisina eri vuosina. Vuonna 2019 60 prosenttia rekisteröityneistä asiakkaista oli 18–34 -vuotiaita, 35 prosenttia 35–54 -vuotiaita ja 5 prosenttia 55 vuotta tai vanhempia.

Kuvio 11. Peli poikki -ohjelmaan rekisteröityneet ikäryhmittäin (n=2528) (%).

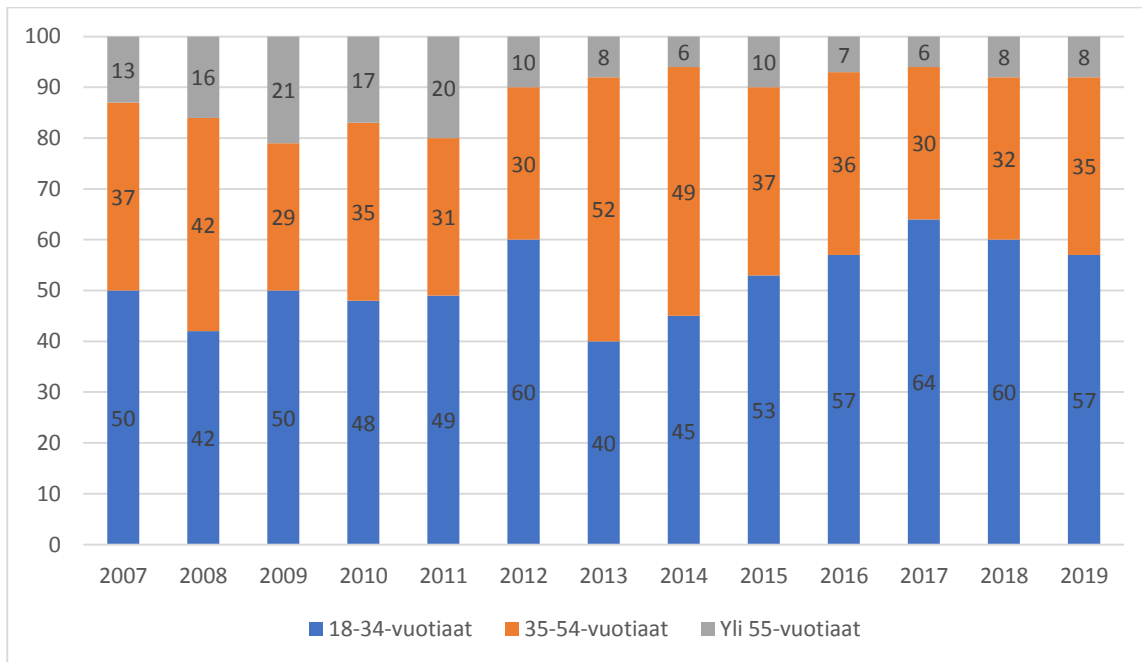


Kuvio 12. Peli poikki -rekisteröityneet miehet ikäryhmittäin (%).





Kuvio 13. Peli poikki -rekisteröityneet naiset ikäryhmittäin (%).



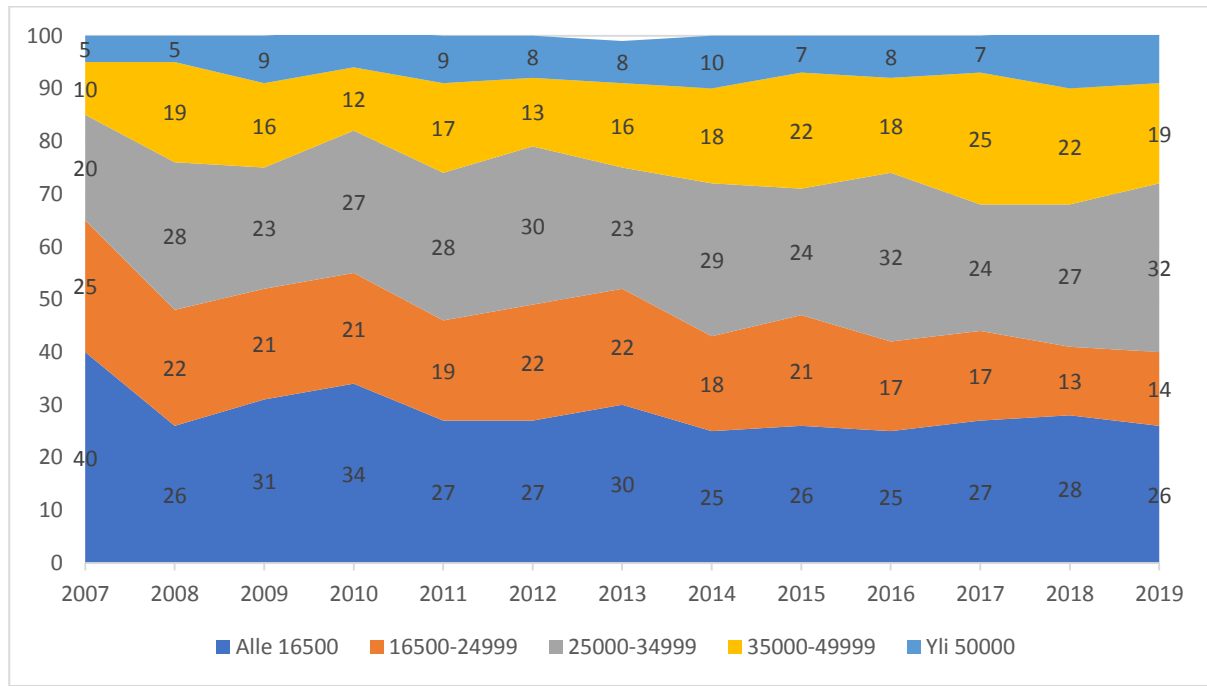
Kuviossa 12 on tarkasteltu Peli poikki -ohjelmaan rekisteröityneitä miehiä ja kuviossa 13 naisia ikäryhmittäin vuosina 2007–2019. Miehillä ikäjakauma on pysynyt tasaisempana, ja naisilla on ollut vähän vaihtelua. Tällä hetkellä ikäjakaumat ovat muuten samankaltaiset miehillä ja naisilla, mutta naisista suurempi osuus on yli 55-vuotiaita kuin miehistä. Vuonna 2019 miehistä 63 prosenttia oli 18–34 -vuotiaita, 35 prosenttia 35–54 -vuotiaita ja 2 prosenttia 55 vuotta tai vanhempia. Naisista vuonna 2019 taas nuorimpaan, 18–34 -vuotiaiden ikäryhmään kuului 57 prosenttia, 35–54 -vuotiaita oli 35 prosenttia ja 55-vuotiaita tai sitä vanhempia 8 prosenttia.

	2007	2008	2009	2010	2011	2012	2013	2014	2015	2016	2017	2018	2019
Onko syntynyt muualla kuin Suomessa?	1	3	4	5	4	5	4	4	3	5	4	2	5
Onko jompikumpi vanhemmista syntynyt muualla kuin Suomessa?	3	3	4	7	6	4	4	5	3	5	5	5	5

Taulukko 8. Peli poikki -ohjelmaan rekisteröityneiden oma tai vanhempien syntymämaa jokin muu kuin Suomi (%).

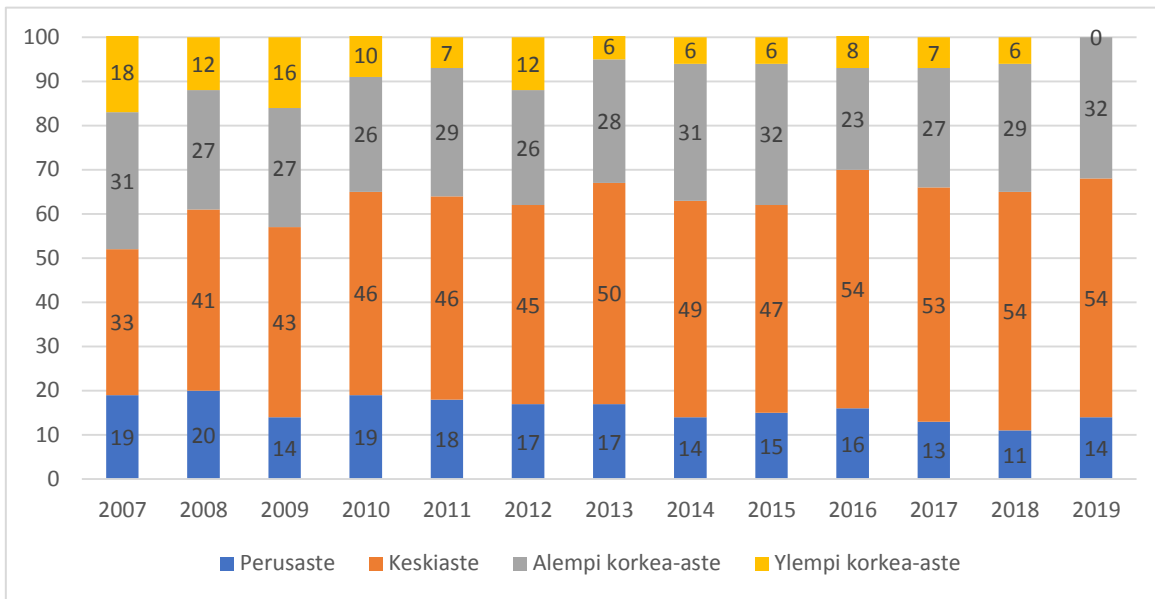
Taulukkoon 8 on merkitty niiden Peli poikki -ohjelmaan rekisteröityneiden asiakkaiden osuudet, jotka ovat kertoneet itse tai vanhempiansa syntyneen muualla kuin Suomessa. Osuudet eivät ole merkittävästi muuttuneet, vaan on ollut 1 ja 5 prosentin välillä.

Kuvio 14. Peli poikki -ohjelmaan rekisteröityneiden omat bruttotulot vuodessa (n=2470) (%).



Kuviossa 14 on esitetty Peli poikki -ohjelmaan rekisteröityneiden tulot vuosina 2007–2019. Suurin ryhmä (32 prosenttia rekisteröityneistä vuonna 2019) on ansainnut 25 000–34 999 euroa vuodessa. Tulotasossa ei ole tapahtunut suuria muutoksia vuosien aikana. Kuviossa 15 on Peli poikki -ohjelmaan rekisteröityneiden koulutustaso vuosina 2007–2019. Koulutustasossa ei ole tapahtunut suuria muutoksia. Ylemmän korkea-asteen suorittaneiden osuus on vähän laskenut ja keskiasteen suorittaneiden osuus hieman kasvanut. Vuonna 2019 32 prosenttia rekisteröityneistä oli suorittanut alemman korkea-asteen, 54 prosenttia keskiasteen ja 14 prosenttia perusasteen koulutuksen. Parisuhteessa olevia alle 18-vuotiaiden vanhempia on ollut 26–41 prosenttia eri vuosina, ja yksinhuoltajia 3–9 prosenttia (taulukko 9).

Kuvio 15. Peli poikki -ohjelmaan rekisteröityneiden koulutustaso (n=2569) (%).



	2007	2008	2009	2010	2011	2012	2013	2014	2015	2016	2017	2018	2019
Parit: alle 18-v lapset	28	39	33	34	30	29	28	35	36	41	36	39	26
Yksinhuoltajat : alle 18-v lapset	5	9	7	5	3	5	5	5	4	6	8	5	7

Taulukko 9. Peli poikki -ohjelmaan rekisteröityneiden osuus (%) joilla lapsia.

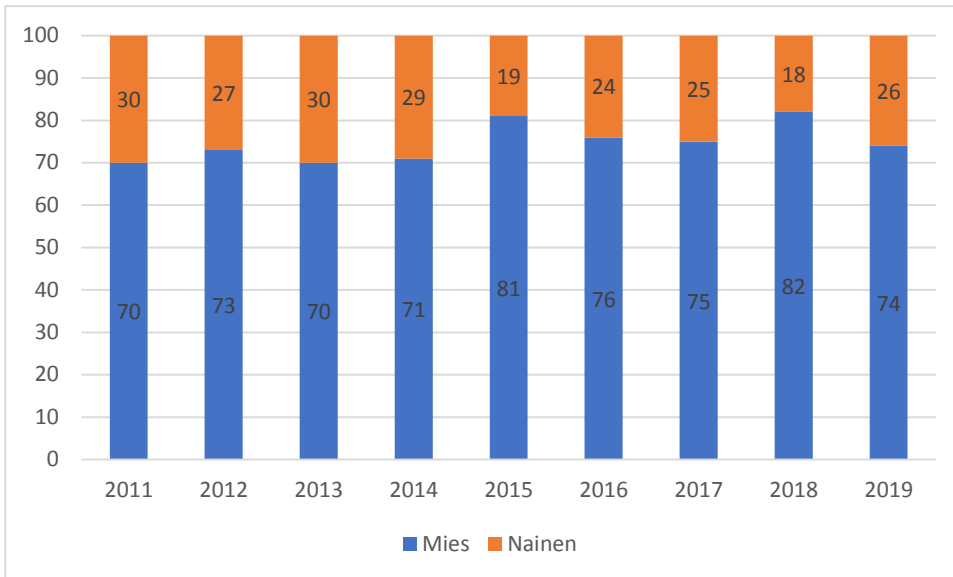
	2011	2012	2013	2014	2015	2016	2017	2018	2019	
<b>Sukupuoli</b>										
Mies	70	73	70	71	81	76	75	82	74	N=1150
Nainen	30	27	30	29	19	24	25	18	26	
<b>Ikä</b>										
18-34	48	54	48	50	52	62	60	58	59	N=1149
35-54	28	37	41	39	39	21	29	34	35	
Yli 55	24	9	11	11	9	17	11	8	6	
<b>Perhetilanne</b>										
Avo-/avioliitto	46	46	51	45	41	43	50	40	44	N=1143
Naimaton	38	44	37	39	44	43	40	49	47	
Eronnut	14	9	12	15	14	11	9	11	9	
Leski	2	1	0	1	1	3	1	0	0	
<b>Pääasiallinen toimi</b>										
Ansiotyössä	41	56	55	44	47	47	52	61	63	N=1115
Opiskelija	17	12	13	17	11	18	14	13	14	
Eläkkeellä	15	13	12	19	13	12	14	11	14	
Vanhempain/hoitovapaa	0	2	2	0	3	0	2	0	1	
Työtön	14	14	13	14	21	21	17	15	9	
Muu	14	3	6	5	6	2	1	1	3	
<b>Koulutus</b>										
Perusaste	42	32	36	34	25	19	26	25	24	N=1133
Keskiaste	38	44	40	40	55	61	48	53	52	
Alempi korkea-aste	13	17	16	16	14	15	19	18	22	
Ylempi korkea-aste	7	7	8	10	6	5	7	4	2	
<b>Pääasiallinen tulo</b>										
Palkkatulo	48	59	58	53	50	53	53	64	66	N=1130
Opintoetuudet	6	3	6	6	7	7	6	5	7	
Työttömyyspäiväraha/työmarkkinatuki	9	11	12	14	15	23	14	11	12	
Vanhempainpäiväraha/kotihoidontuki	1	2	2	0	2	0	3	0	1	
Eläke/kuntoutustuki	20	14	15	20	13	12	17	13	8	
Toimeentulotuki	4	5	4	2	5	3	4	6	3	
Ei tuloja	3	4	2	3	4	2	2	2	3	
Muu	9	2	2	2	6	1	1	0	1	

Taulukko 10. Avohoitoon tulleiden uusien asiakkaiden taustatiedot eri vuosina (%).

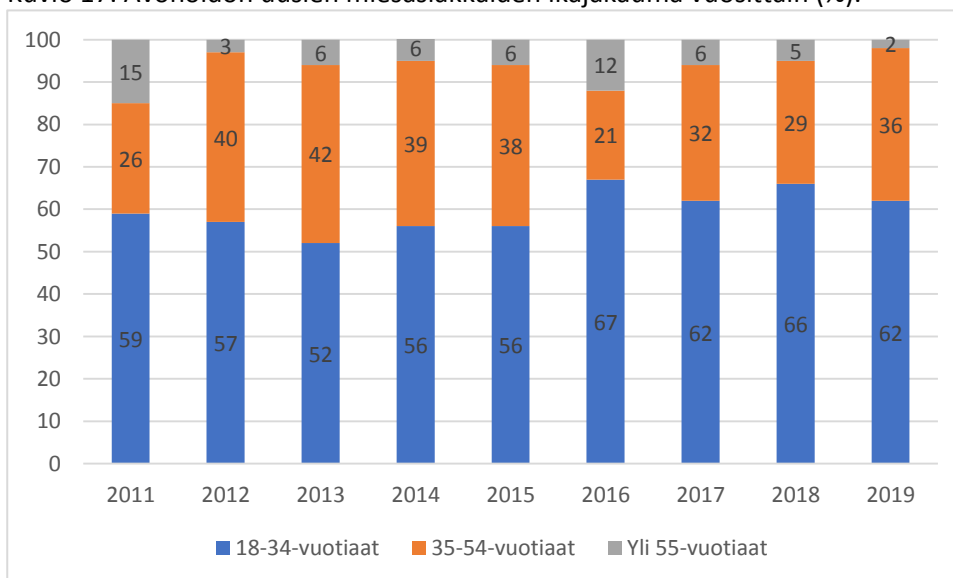
**Avohoidossa** asiakkaiden sukupuolijakauma on ollut samankaltainen toimintavuosina. Kuviossa 16 on avohoidon uusien asiakkaiden sukupuolijakauma vuosina 2011–2019. Miesten osuus on vaihdellut noin 70 ja 80 prosentin välillä. Kuviossa 17 on avohoidon uusien miesasiakkaiden ikäjakauma vuosina 2011–2019: vuonna 2019 miehistä 62 prosenttia oli 18–34 -vuotiaita, 36 prosenttia 35–54 -vuotiaita ja kaksi prosenttia 55 vuotta tai vanhempia. Vanhimman ikäryhmän

osuus on ensimmäisistä toimintavuosista hieman laskenut. Naisten vuosittaiset ikäryhmät on esitetty kuviossa 18. Naisilla ikärakenne on vaihdellut enemmän kuin miehillä (naisia on pienempi määrä vuosittain). Vuonna 2019 naisista 50 prosenttia oli 18–34 -vuotiaita, 31 prosenttia 35–54 -vuotiaita ja 19 prosenttia 55-vuotiaita tai vanhempia. Työssäkävien osuus on viime vuosina ollut hieman suurempi kuin aiempina vuosina.

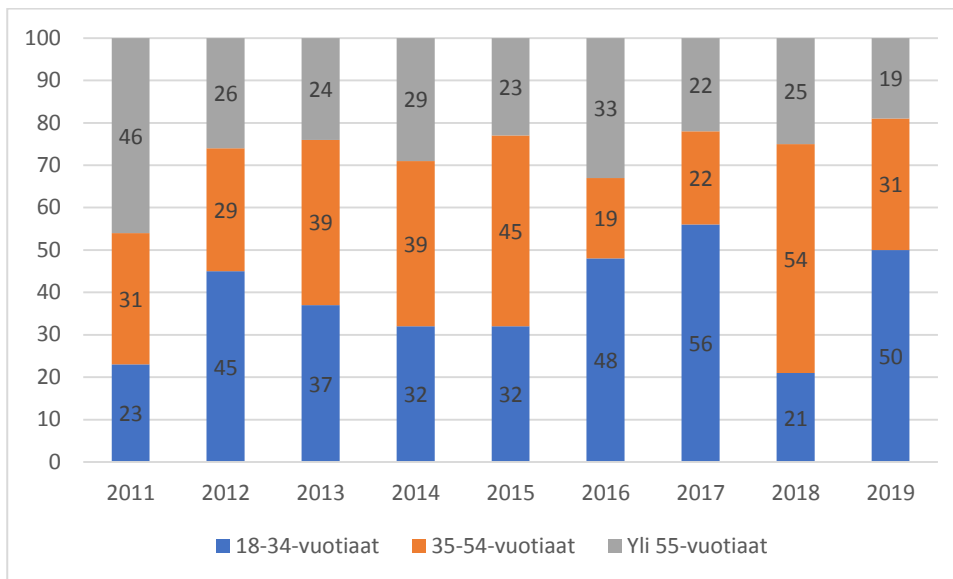
Kuvio 16. Avohoidon uusien asiakkaiden sukupuolijakauma vuosittain (%).



Kuvio 17. Avohoidon uusien miesasiakkaiden ikäjakauma vuosittain (%).

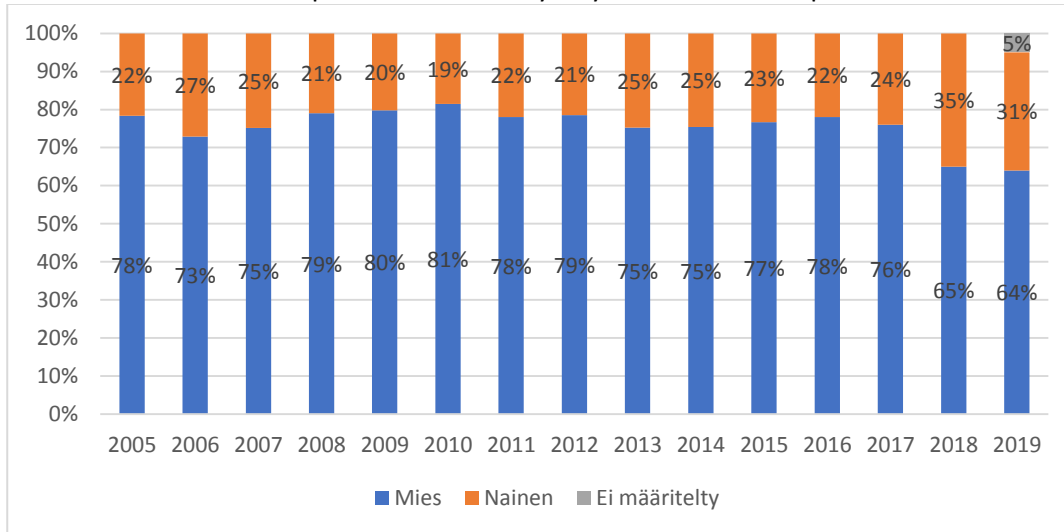


Kuvio 18. Avohoidon uusien naisasiakkaiden ikäjakauma vuosittain (%).



Peluurin vuosikertomusten mukaan **Peluurin auttavaan puhelimeen ja chatiin** yhteyttä ottaneista rahapelaajista 75 prosenttia oli miehiä ja 25 prosenttia on naisia vuosina 2005–2015. Rahapelaajista 50 prosenttia oli alle 35-vuotiaita, 35–54-vuotiaita on 31 prosenttia ja yli 55-vuotiaita on 19 prosenttia. 46 prosenttia käy ansiotyössä ja 29 prosenttia on eläkkeellä. Opiskelijoita on 13 prosenttia ja työttömiä 11 prosenttia. Toimintaympäristön muutos on vaikuttanut Peluurin yhteydenottoihin. Rahapelaamisen ikärajojen nosto vuonna 2011 vähensi tuolloin Peluuriin tulevia yhteydenottoja alle 18-vuotialta huomattavasti. Peluuriin yhteyttä ottaneista pelaajista puolet oli 18–34-vuotiaita vuosina 2016–2019. Kuviossa 19 on esitetty Peluuriin oman pelaamisen vuoksi yhteyttä ottaneet sukupuolen mukaan vuosina 2005–2019. Miesten osuus on vaihdellut koko Peluurin historian aikana noin 60–80 prosentin välillä. Naisten osuus on viime vuosina ollut aiempia vuosia suurempi. Vuonna 2019 miehiä oli 64 prosenttia, naisia 31 prosenttia ja viiden prosentin kohdalla sukupuolta ei ole määritetty. Yhteyttä ottaneista pelaajista työssä käyvien osuus vaihtelee 50 ja 60 prosentin välillä. Seuraavaksi yleisimmin pelaajat ovat eläkkeellä, opiskelijoita tai työttömiä.

Kuvio 19. Peluuriin oman pelaamisen vuoksi yhteyttä ottaneet sukupuolen mukaan vuosittain (%).

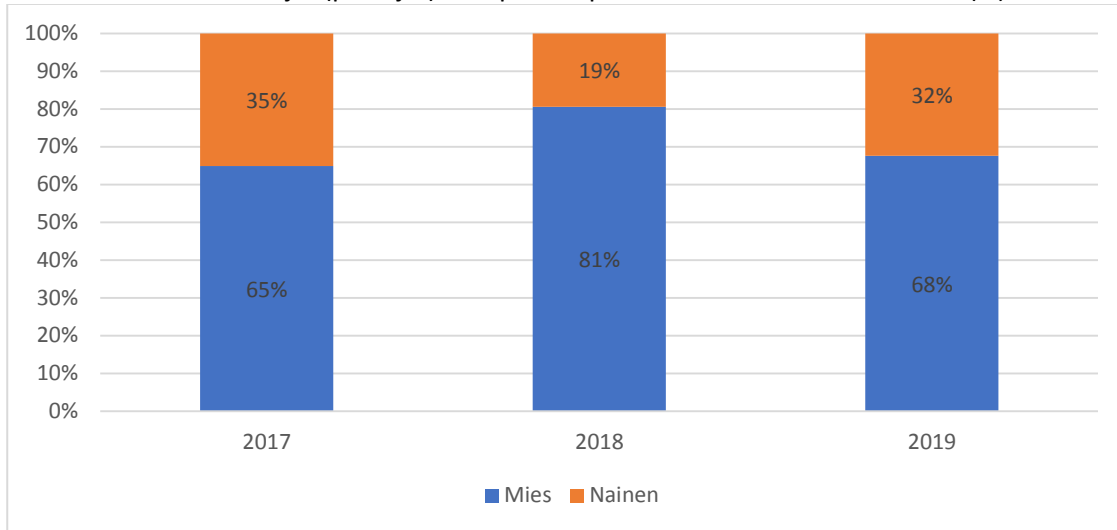


Kuviossa 20 on ensimmäistä kertaa **Tiltissä** käyneiden sukupuolijakaumat vuosina 2017–2019. Miehiä on ollut noin 60–80 prosenttia. Kuviossa 21 on tarkasteltu Tilttiin tehtyjä pelaajien käyntejä koko sen historian ajalta (sisältää samoja ihmisiä useaan kertaan). Käynneistä keskimäärin kaksi kolmasosaa on miesten tekemiä ja yksi kolmasosa on naisten, tosin sukupuolten osuuksissa on jonkin verran vaihtelua vuosittain. Viime vuosina enemmistö pelaajaensikävijöistä on ollut miehiä ja etenkin alle 35-vuotiaita. Kuviossa 22 on Tiltin ensikävijöiden ikä vuosittain, joka on vaihdellut viime vuosina siten, että 18–34-vuotiaita on ollut eniten (48–67 % vuosittain). Kuviossa 23 on Tilttiin tehtyjen käyntien ikäjakaumat vuosina 2010–2016. 40–59 -vuotiaiden tekemien käyntien osuus on laskenut näiden vuosien aikana.

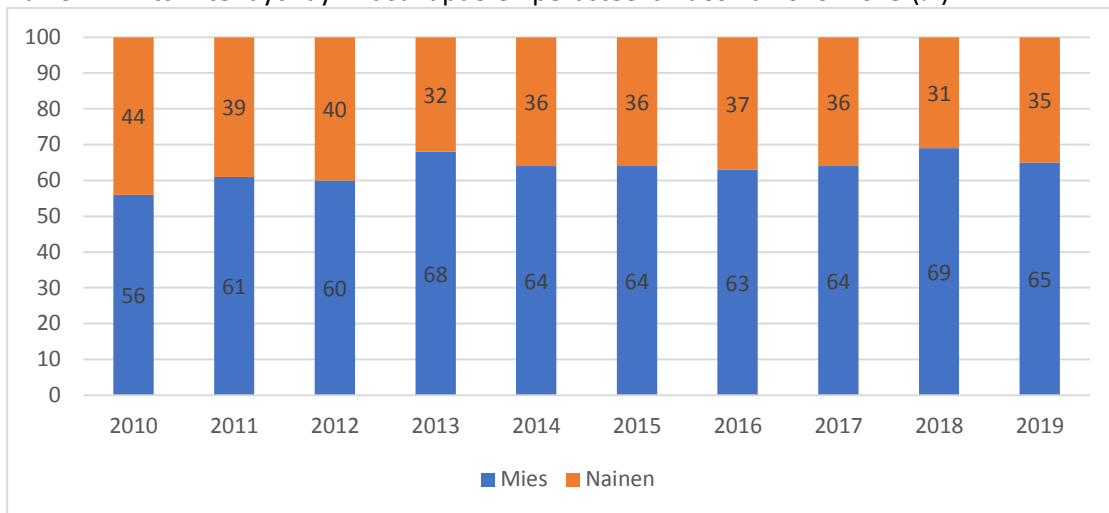
42–70 % Tiltin pelaajaensikävijänaisistä on ollut alle 35-vuotiaita. Naisten osuus yli 55-vuotiaista on vuosina 2017 ja 2018 selvästi suurempi kuin miesten. Vuonna 2017 yli 55-vuotiaiden osuus naispelaajista on 22 prosenttia, vastaava luku miespelaajilla on 6 prosenttia. Vuonna 2018 yli 55-vuotiaiden osuus naispelaajista on 27 prosenttia, kun miespelaajista yli 55-vuotiaita on 9 prosenttia. Läheisistä enemmistö ensikävijöistä on naisia. Läheisten ikäjakauma verrattuna pelaajiin painottuu vanhempiin ikäryhmiin.

Ensimmäisinä toimintavuosina Tilttiin tehdyissä käynneissä painottuivat viime vuosia enemmän yli 40-vuotiaiden asiakkaiden tekemät käynnit. Yli 60-vuotiaiden osuus Tilttiin tehdyistä käynneistä on keskimäärin lähes kolmasosa vuosina 2010–2016.

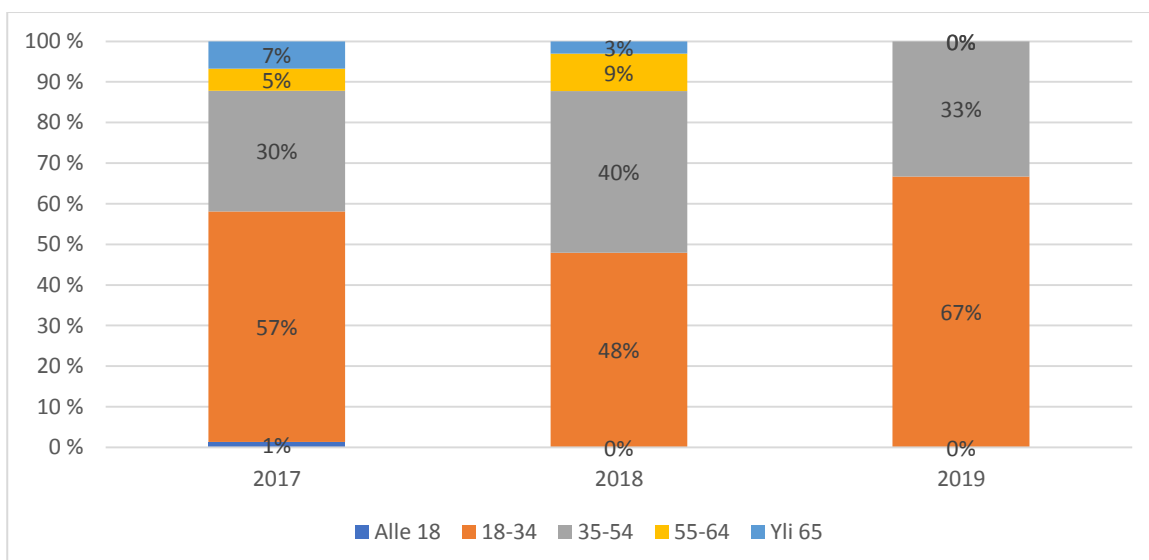
Kuvio 20. Tiltin ensikävijät (pelaajat) sukupuolen perusteella vuosina 2017–2019 (%).



Kuvio 21. Tilttiin tehdyt käynnit sukupuolen perusteella vuosina 2010–2019 (%).

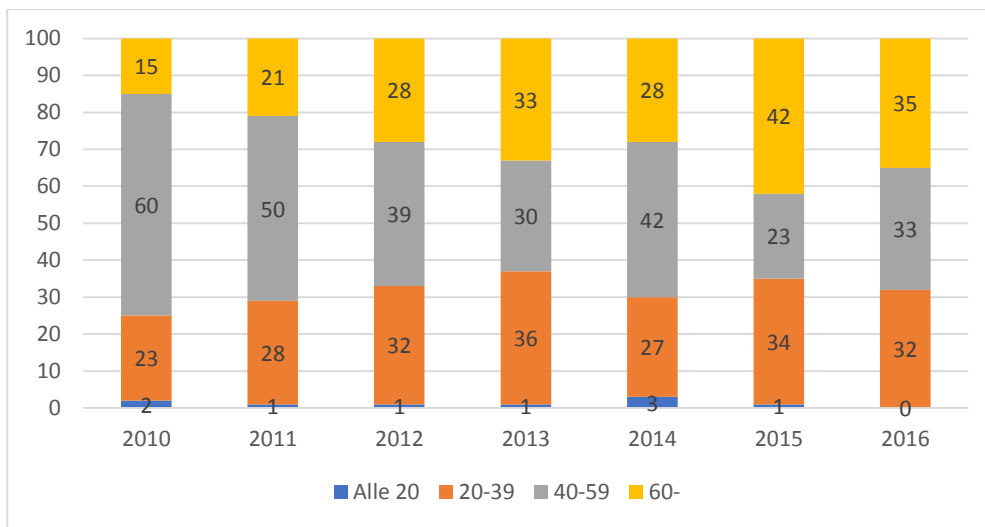


Kuvio 22. Tiltin ensikävijät ikäryhmien perusteella vuosina 2017–2019 (%).





Kuvio 23. Tilttiin tehdyt käynnit ikäryhmien perusteella vuosina 2010–2016 (%).



### Terveys ja päihteiden käyttö

**Avohoidon** asiakkailta on kysytty omasta psyykkisestä ja fyysisestä terveydestään. Vuosina 2010–2019 asiakkaaksi tulleista 41 prosenttia piti psyykkistä terveyden tilaansa erittäin hyvänä tai hyvänä, 37 prosenttia piti psyykkistä terveyttään ei hyvänä eikä huonona ja 22 prosenttia huonona tai erittäin huonona. Fyysistä terveyttään piti erittäin hyvänä tai hyvänä 51 prosenttia, 37 prosenttia ei hyvänä eikä huonona ja 12 prosenttia erittäin huonona tai huonona. Avohoidon asiakkaista 33 prosenttia ilmoitti, että heillä on pitkäaikaissairauksia. Asiakkaista 28 prosenttia käytti masennuslääkkeitä ja 10 prosentilla oli käytössään muu lääkitys.

Asiakkaista 14 prosenttia ilmoitti kärsivänsä omasta tai läheisen päihteidenkäytöstä. Näistä asiakkaista 95 prosenttia ilmoitti kärsivänsä omasta tai läheisen alkoholin käytöstä, 10 prosenttia huumeiden käytöstä ja 10 prosenttia lääkkeiden käytöstä.

Avohoidon aineistoa verrattaessa koko väestön Audit-C-kyselyn tuloksiin voidaan havaita, että avohoidon uudet asiakkaat käyttävät selvästi enemmän alkoholia sekä sukupuolen että ikäryhmän perusteella kuin koko väestö. Lomakkeella on kysytty avohoidon asiakkailta alkoholin käytössä AUDIT-C-kyselyllä, joka koostuu AUDIT-mittarin kolmesta ensimmäisestä kysymyksestä laskettua alkoholinkäytön määrää ja taajuutta kartoittavaa AUDIT-C-mittaria. AUDIT-pisterajana käytettiin miehillä  $\geq 8$  ja naisilla  $\geq 6$ , AUDIT-C -rajoina miehillä  $\geq 6$  ja naisilla  $\geq 5$ . Vuoden 2016 juomatapatutkimuksessa AUDIT-C-kyselyssä naisten rajan viisi pistettä täytti tai ylitti 16 prosenttia ja

miesten rajan kuusi pistettä 28 prosenttia (Lintonen, Niemelä & Mäkelä 2019)<sup>1</sup>. Avohoidon aineistossa miehistä 46 prosenttia (N=397) ja naisista 37 prosenttia (N=105) ylitti alkoholin käytön riskirajan.

Vuoden 2016 juomatapatutkimuksen mukaan sukupuolen lisäksi iällä on vaikutusta alkoholin käyttöön. Juomatapatutkimuksen aineistossa iän vaikutus näkyy naisilla. Naisilla iän kasvaessa Audit-C:n riskirajan ylittävä alkoholin käyttö vähentyi. Alkoholia naisista käyttivät eniten 15–24-vuotiaat, joilla 31 prosentilla riskiraja ylittyi, kun taas 65–79-vuotiaat käyttivät alkoholia vähiten, ja heistä riskirajan ylitti 3 prosenttia. Miehillä iän vaikutus ei näkynyt yhtä systemaattisesti. Vaikka 65–79-vuotiaista Audit-C:n riskiraja ylittyi vähiten, eli 21 prosenttia, kun taas eniten riskirajan ylittäviä oli 36 prosentin osuudella 45–54-vuotiaissa (Lintonen ym. 2019). Ikäryhmien mukaan tarkasteltuna avohoidon aineistossa 18–34-vuotiaista miehistä 50 prosenttia (N=256) ja 35–54-vuotiaista miehistä 43 prosenttia (N=123) ylitti Audit-C:n riskirajan, kun taas yli 55-vuotiaista miehistä 32 prosenttia (N=18) ylitti riskirajan. 18–34-vuotiaista naisista 39 prosenttia (N=43) ja 35–54-vuotiaista naisista 41 prosenttia (N=40) ylitti Audit-C:n riskirajan, kun taas yli 55-vuotiaista naisista 27 prosenttia (N=21) ylitti riskirajan. Avohoidon asiakkailta siis vanhemmista naisista selvästi väestöä suurempi osuus ylitti riskirajan.

**Peli poikki -ohjelmaan** vuosina 2007–2019 rekisteröityneistä asiakkaista 30 prosenttia koki psyykkisen terveyden tilansa hyväksi tai erittäin hyväksi, 39 prosenttia koki, että psyykkinen terveydentila ei ole hyvä eikä huono, ja 31 prosenttia koko psyykkisen terveydentilan huonona tai erittäin huonona. Asiakkaista 44 prosenttia koko fyysisen terveydentilan hyvänä tai erittäin hyvänä, 34 prosenttia koki, että fyysinen terveydentila ei ole hyvä tai huono, ja 22 prosenttia koki fyysisen terveydentilan olevan huono tai erittäin huono.

Peli poikki -ohjelman seulonnassa on käytetty MADRS-depressioasteikkoa mittaamaan asiakkaiden masentuneisuutta. Ohjelmassa asteikkoa on hyödynnetty siten, että jos asiakkaalla MADRS-pisteet ovat vähintään 20 pistettä, niin tuolloin tutkitaan asiakkaan antamia vastauksia ja kehoitetaan ottamaan yhteyttä terveydenhuoltoon. Asiakkaista 50 prosentilla MADRS-pisteet ovat vähintään 20. Henkilöistä, joilla on vähintään 20 MADRS-pistettä, 18 prosenttia saa psykologista hoitoa ja 25 prosentilla on mielialälääkitys.

---

<sup>1</sup> Lintonen, T., Niemelä, S. & Mäkelä, P. (2019) Alkoholinkäytön hälytysrajan ylittäviä käyttäjiä on Suomessa vähintään viisi prosenttia väestöstä. *Duodecim* 2019;135:1459–66.

Aineistossa 9 prosenttia (N=235) ilmoitti alkoholin ja/tai huumeiden käytön olevan ongelmallista omasta tai muiden mielestä. Näistä asiakkaista 97 prosenttia ilmoitti alkoholin käytön ja 3 prosenttia huumeiden käytön olevan ongelmallista. 5 prosenttia käytti viimeisen 12 kuukauden aikana, ja suosituimmat huumeet olivat kannabis, amfetamiini ja bentsodiatsepiinit.

Peli poikki -ohjelmassa alkoholin käyttöä mitataan Audit-C-kyselyllä, jossa miesten riskiraja 6 pistettä tai enemmän ja naisten riskiraja on 5 pistettä tai enemmän. Vuoden 2016 juomatapatutkimuksessa AUDIT-C-kyselyssä naisten rajan viisi pistettä täytti tai ylitti 16 prosenttia ja miesten rajan kuusi pistettä 28 prosenttia (Lintonen, Niemelä & Mäkelä 2019)<sup>2</sup>. Peli poikki -aineistossa miehistä 54 prosenttia (N=902) ja naisista 48 prosenttia (N=432) täytti tai ylitti sukupuolikohtaisen pisterajan.

**Peluurin auttavan puhelimen ja chatin** tiedoista vuosiraporteista ei varsinaisesti selviä yhteyttä ottaneiden pelaajien terveyteen liittyviä tietoja, mutta aineistosta selviää pelaamiseen liittyviä ongelmia, jotka kuormittavat pelaajien mielenterveyttä. Vakavia ongelmia ovat itsemurha-ajatukset tai -yritykset ja muita ongelmia ovat ahdistus, masennus, stressi, hermostuneisuus, syyllisyys ja häpeäntunne. Tämän lisäksi yhteydenotoissa mainitaan pelaamiseen liittyvien ongelmien lisäksi mielenterveysongelmat, ihmissuhdeongelmat, yksinäisyys ja päihteet. Huomioitava on se, että vain osasta puheluissa tulevat pelaamiseen liittyvät mielenterveyttä kuormittavat ongelmat esille.

### Pelaamisen tapa ja rahapeliongelmat

**Avohoidon** asiakkailta yleisimmin pelatut pelit ovat vuosien 2010–2019 aikana olleet raha-automaattipelit, vedonlyöntipelit ja lottopelit. Netissä pelaaminen on yleistynyt 10 vuodessa, ja 68 prosenttia avohoidon asiakkaista ilmoitti pelaavansa vähintään yhtä peliä netissä vuonna 2019. Sukupuolen perusteella voidaan löytää erotteluja. Sekä miehet että naiset pelaavat raha-automaattipelejä pelipisteissä ja internetissä. Näiden pelien lisäksi naiset pelaavat miehiä selvästi enemmän raha-arpoja ja bingoa, kun taas miehet pelaavat selvästi naisia enemmän pokeria, kasinopöytäpelejä, Gran Casinolla pelattavia pelejä, vedonlyöntipelejä, vakioveikkausta ja tietokonepelejä.

<sup>2</sup> Lintonen, T., Niemelä, S. & Mäkelä, P. (2019) Alkoholinkäytön hälytysrajan ylittäviä käyttäjiä on Suomessa vähintään viisi prosenttia väestöstä. *Duodecim* 2019;135:1459–66.

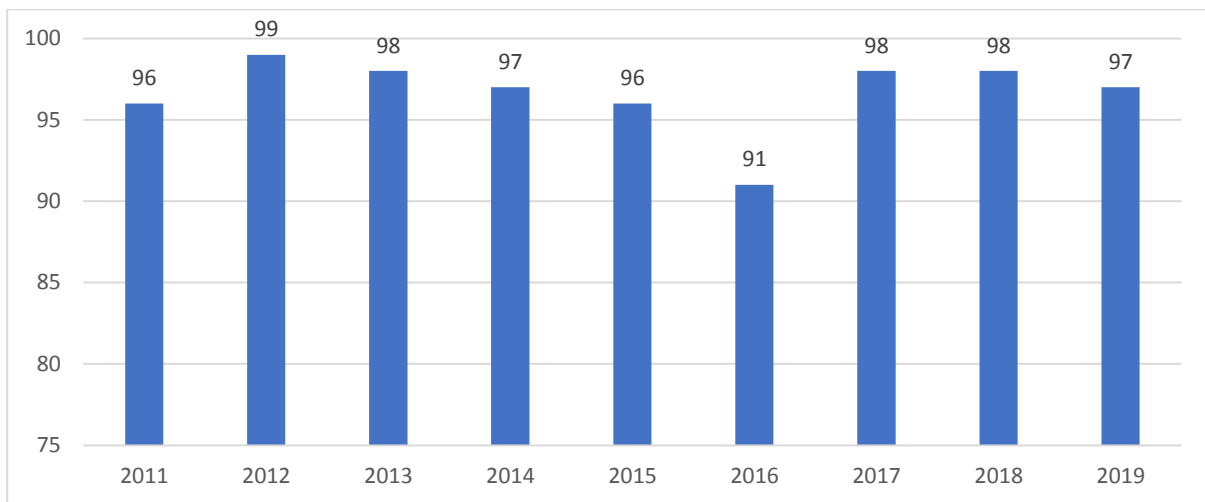
Avohoidossa raha-automaattipelit (pelipisteissä ja internetissä) ovat kaikkia vuosia tarkasteltuna saaneet eniten mainintoja ongelmia aiheuttavana pelinä (58 %). Seuraavaksi eniten mainintoja ovat saaneet vedonlyöntipelit (13 %) ja kasinopöytäpelit (9 %). Miehillä yleisimmin ongelmia aiheuttavat pelit ovat olleet raha-automaattipelit (53 %), vedonlyöntipelit (17 %) ja kasinopöytäpelit (10 %). Naisilla yleisimmin ongelmia ovat aiheuttaneet raha-automaattipelit (71 %), kasinopöytäpelit (4 %) sekä numeroarpapelit ja muut pelit (3 %).

Avohoidon asiakkaista 94 prosenttia on itse yrittänyt rajoittaa pelaamistaan aikaisemmin. Asiakkaiden keskimääräinen pelaamisen aloittamisikä on 21,2-vuotiaana, mutta keskimääräinen aloitusikä vaihtelee sukupuolen ja iän perusteella. Keskimäärin 51 prosenttia on aloittanut pelaamisen alaikäisenä. Keskimääräinen pelaamisen aloitusikä 21,2 vuotta. Miesten keskimääräinen aloitusikä on 18 vuotta ja naisten aloitusikä on 31 vuotta. Asiakkailta pelaamisen aloittamisesta peliongelman kehittymiseen kestää keskimäärin 7,1 vuotta (mediaani 5 vuotta) ja peliongelman kehittymisestä hoitoon hakeutumiseen kestää keskimäärin 7,7 vuotta (mediaani 5 vuotta).

Naisilla pelaamisen aloittamisesta peliongelman kehittymiseen kestää keskimäärin 6,0 vuotta (mediaani 3 vuotta) ja peliongelman kehittymisestä hoitoon hakeutumiseen kestää keskimäärin 6,3 vuotta (mediaani 4 vuotta), kun miehillä vastaava aika on 7,4 vuotta (mediaani 5 vuotta) ja 8,3 vuotta (mediaani 6 vuotta). 18–34-vuotiailla pelaamisen aloittamisesta peliongelman kehittymiseen kestää keskimäärin 5,1 vuotta (mediaani 4 vuotta) ja peliongelman kehittymisestä hoitoon hakeutumiseen kestää keskimäärin 5,3 vuotta (mediaani 4 vuotta), kun 35–54-vuotiailla vastaava aika on 8,4 vuotta (mediaani 5 vuotta) ja 10,9 vuotta (mediaani 9 vuotta) sekä yli 55-vuotiailla 13,2 vuotta (mediaani 8 vuotta) ja 10,4 vuotta (mediaani 6 vuotta).

Avohoidon lomakkeessa on kysytty asiakkailta PGSI-itsearviointia (*Problem Gambling Severity Index*). Testin perusteella voidaan arvioida asiakkaan pelaamiskäyttäytymisen ongelmallisuutta. Testissä 8 pistettä on rajana ongelmapelaamiselle. Kuviossa 24 on tarkasteltu PGSI-testissä 8 tai enemmän pisteitä saavien asiakkaiden osuutta vuosina 2011–2019. Kaikkina vuosina vähintään 8 pistettä PGSI-testissä saavien osuus on yli 90 prosenttia uusista asiakkaista.

Kuvio 24. Vähintään 8 pistettä PGSI-testissä saaneiden uusien asiakkaiden osuus vuosina 2011–2019 (%).



**Peli poikki -ohjelman** asiakkailta pelaamisen keskimääräinen aloitusikä oli 23,66 vuotta ja peliongelman kesto oli keskimäärin 7,98 vuotta. Asiakkaista 33 prosenttia oli aloittanut pelaamisen alle 18-vuotiaana. Miehet olivat keskimäärin aloittaneet pelaamisen nuorempina kuin naiset. Miehillä keskimääräinen aloitusikä oli 20,82 vuotta, kun naisilla se oli 28,90 vuotta. Miehillä peliongelma oli kestänyt keskimäärin 8,74 vuotta, kun naisilla peliongelman kesto oli 6,55 vuotta. Miehistä 44 prosenttia oli aloittanut pelaamisen alle 18-vuotiaana, kun vain 11 prosenttia naisista oli aloittanut pelaamisen alaikäisenä.

Peli poikki -ohjelmaan vuosina 2007–2019 rekisteröityneillä eniten mainintoja saaneet ongelmapelit olivat raha-automaatit pelipisteissä ja internetissä sekä kasinopöytäpelit internetissä. Nämä pelit ovat yleisimmin ongelmapelejä sekä miehille ja naisille. Näiden lisäksi miehet mainitsevat naisia useammin ongelmapeleiksi numeroarvontapelit internetissä, veikkaus- ja vedonlyöntipelit pelipisteissä ja pokerin pelipisteissä. Naiset taas mainitsevat miehiä useammin ongelmapeleiksi numeroarvontapelit pelipisteissä ja pokerin internetissä. Asiakkaista 89 prosenttia pelaa ainakin yhtä ongelmapeliä internetissä.

	Mies	Nainen	Kaikki
Pelaamisen aloitusikä	20,82	28,9	23,66
Peliongelman kesto vuosina	8,74	6,55	7,98
On aloittanut pelaamisen alaikäisenä (%)	44	11	33
Pelivelan määrä			
Ei velkaa	18	18	18
100-4999 €	27	30	28
5000-19999 €	28	25	27
20000-49999 €	18	19	18
Yli 50000 €	9	8	9
Ongelmapelit			
Raha-automaatit pelipisteissä	43	39	42
Raha-automaatit internetissä	46	51	48
Kasinopelit kasinolla, ravintolassa, laivalla (ei raha-automaatit, pokeri)	10	4	7
Kasinopelit internetissä (ei raha-automaatit, pokeri)	33	31	32
Raaputus- ja muut arvat; Ässä/Casino- ym. myyntipisteissä	5	8	6
Raaputus- ja muut arvat; Ässä/Casino- ym. internetissä	5	3	4
Lottopelit: Lotto/Vikinglotto/Jokeri myyntipisteessä	4	3	4
Lottopelit: Lotto/Vikinglotto/Jokeri internetissä	5	3	4
Numeroarvontapelit esim. Keno, Syke, Bingo (rahabingo) myyntipisteessä	7	10	8
Numeroarvontapelit esim. Keno, Syke, Bingo (rahabingo) internetissä	18	2	12
Vedonlyönti- ja veikkauspelit myyntipisteissä	25	1	16
Vedonlyönti- ja veikkauspelit internetissä	2	1	2
Hevospelit radalla ja myyntipisteissä	2	0	2
Hevospelit internetissä	3	1	3
Pokeri kasinolla, pelisalissa, ravintolassa, laivalla, yksityisesti tms	14	5	11
Pokeri internetissä	6	10	8
Tietokone-, konsoli- ja mobiilipelit	6	9	7
Netti-pelaaminen			
Pelaa ainakin yhtä ongelmapeliä internetissä	89	89	89

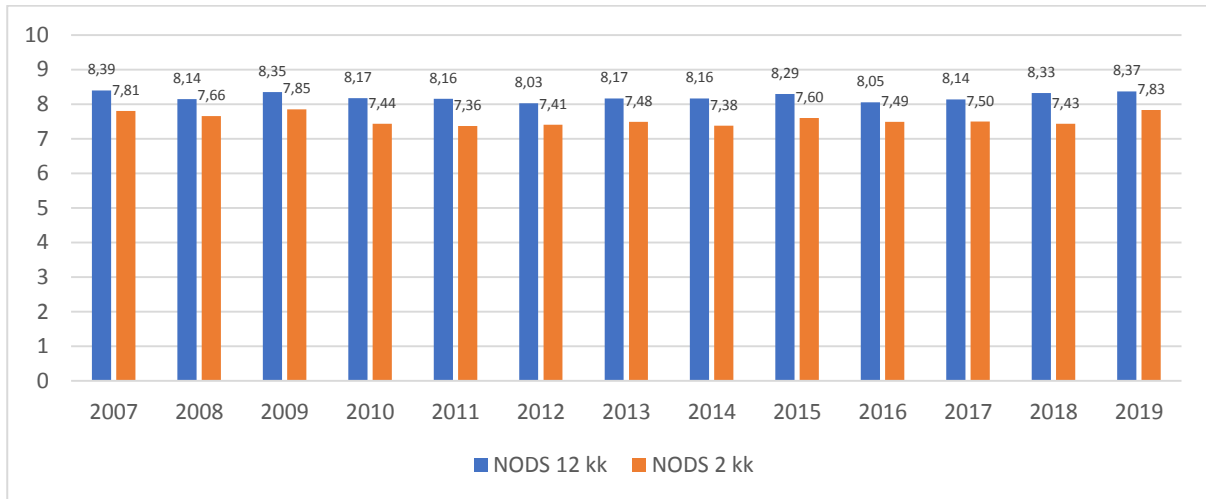
Taulukko 11. Pelaaminen, peliongelma ja ongelmapelit sukupuolen perusteella (%) Peli poikki -ohjelmaan rekisteröityneillä

Seulonnessa on kysytty NODS-kyselyä viimeisen 12 kuukauden ajalta ja viimeisen 2 kuukauden ajalta. Kuviossa 25 on esitetty NODS-pisteet edeltävältä 12 ja 2 kuukaudelta vuosina 2007–2019. Peli poikki -ohjelman seulonnan läpi käyneillä ja rekisteröityneillä asiakkailla oli keskimäärin korkeat pisteet. Vuonna 2019 NODS 12 kuukauden keskiarvo oli 8,37 ja kahden kuukauden keskiarvo 7,83. Viimeisen 12 kuukauden ajalta olevien pisteiden keskiarvo on hieman korkeampi kuin viimeisen 2 kuukauden ajalta olevien pisteiden keskiarvo.

Yksittäisiä kysymyksiä tarkastelemalla voidaan havaita, että eniten Peli poikki -ohjelman asiakkailla peliongelman oireina korostuivat seuraavat asiat: pyrkimys hallita pelaamistaan, vaikka siinä ei välttämättä onnistuta, pyrkimys saada hävityt rahat takaisin pelaamalla ja pelaamiseen liittyvä valehtelu. Asiakkaista myös 36 prosenttia vastasi myöntävästi kysymykseen: ”Oletko viimeisen

vuoden aikana varastanut tai huijannut itsellesi rahaa perheenjäseniltäsi tai muilta henkilöiltä rahoittaaksesi pelaamisesi?”

Kuvio 25. NODS-pisteet edeltävältä 12 kuukaudelta ja 2 kuukaudelta vuosina 2007–2019 Peli poikki -ohjelmaan rekisteröityneillä.



**Peluurin auttavassa puhelimessa ja chatissä** tilastoidaan pääasiallinen ongelmia aiheuttava peli, jonka tilastointi on haastavaa johtuen siitä, että pelaajat saattavat pelata useaa eri rahapeliä. Peluurin vuosiraporteissa on huomioitu tilastointitavan haasteet, mutta samalla myös todettu tilastointitavan hyödyt vertailukelpoista tiedon tuottamisessa (ks. Pajula, Sjöholm & Vuorento 2017)<sup>3</sup>. Pääasiallinen ongelmia aiheuttava peli vuosina 2005–2015 ovat raha-automaatit, joiden osuus on selvästi suurempi kuin muiden pelien. Raha-automaattien osuus ensisijaisena ongelmia aiheuttavana pelinä vaihteli vuosien 2005–2015 välillä 36 ja 74 prosentin välillä. Toiseksi suurimmat osuudet pääasiallisissa ongelmia aiheuttavissa peleissä ovat kasinopöytäpeleillä ja vedonlyönti- ja veikkauspeleillä.

Netissä pelaaminen on kasvattanut osuutta vuosina 2005–2015. Vuonna 2006 Netissä pääasiallisesti pelaavien osuus oli 17 prosenttia (Jaakkola 2007)<sup>4</sup>. Vuonna 2015 vastaava osuus oli 48 prosenttia. On kuitenkin huomioitava, että nettipelaamisen osuus vaihteli pelien välillä, sillä

<sup>3</sup> Pajula, M., Sjöholm, M. & Vuorento, H. (2017) Peluuri vuosiraportti 2015–2016. [https://www.peluuri.fi/sites/default/files/peluuri\\_vuosiraportti\\_2015-2016\\_0.pdf](https://www.peluuri.fi/sites/default/files/peluuri_vuosiraportti_2015-2016_0.pdf)

<sup>4</sup> Jaakkola, T. (2007) Peluuri vuosiraportti 2006. [https://www.peluuri.fi/sites/default/files/peluuri\\_vuosiraportti\\_2006.pdf](https://www.peluuri.fi/sites/default/files/peluuri_vuosiraportti_2006.pdf).

raha-automaattipelejä pelattiin pelipisteissä selvästi enemmän kuin netissä, kun taas kasinopelejä ja veikkaus- ja vedonlyöntipelejä pelattiin useammin netissä kuin pelipisteissä (Pajula ym., 2017)<sup>5</sup>.

Vuosina 2016–2019 raha-automaattipelit sekä pelipisteissä että verkossa ovat edelleen yleisin ongelmia aiheuttava peli, joiden osuudet vaihtelivat 69 prosentista 83 prosenttiin. Vuodesta 2019 alkaen on tilastoitu erikseen raha-automaatit pelipisteissä ja raha-automaatit netissä. Raha-automaatteja pelipisteissä pitää ongelmana 40 prosenttia ja raha-automaatteja netissä pitää ongelmana 43 prosenttia (Silvennoinen 2020)<sup>6</sup>. Seuraavaksi yleisimmät ongelmia aiheuttavat pelit ovat kasinopöytäpelit sekä vedonlyönti- ja veikkauspelit. Netin suosio ensisijaisena pelikanavana on jatkanut yleistymistään vuosina 2016–2019, jolloin ensisijaisesti netissä pelaavien osuus on vaihdellut 44 ja 62 prosentin välillä (Pajula ym., 2017; Silvennoinen 2020)<sup>7</sup>.

Kuviossa 26 on **Tiltin** ensikävijöiden pääasiallinen pelimuoto vuosina 2017–2019. Tiltin ensikävijöiden pääasiallinen pelityyppi on automaatti- ja arpa- ja numeroarvontavetoinen pelaaminen, jonka osuudet vaihtelevat 64 prosentin ja 52 prosentin välillä. Toiseksi suosituin pelityyppi on urheiluedonlyönti tai hevospelivetoinen pelaaminen, jonka osuudet vaihtelevat 20 prosentin ja kahden prosentin välillä. Kolmanneksi suosituin pelityyppi on pöytäpelivetoinen pelaaminen, joka käsittää esimerkiksi pokerin ja kasinopöytäpelit. Sen osuus vaihtelee 8 prosentin ja neljän prosentin välillä. Digipelaajien osuus on pieni ja se vaihtelee 0 ja 2 prosentin välillä. Ensikävijöiden osuus, joiden pelityyppipreferenssi ei ole tiedossa, vaihtelee 5 ja 15 prosentin välillä. Kaikkia pelityyppejä tasaisesti pelaavien osuus vaihtelee 7 ja 15 prosentin välillä. Muutokset näiden pelaajien kohdalla saattavat jossain määrin selittää vaihtelua pelityyppien osuuksien välillä.

Kuviossa 27 on Tiltin ensikävijöiden pääasiallinen pelikanava vuosina 2017–2019. Pelikanavista internet on suosituin ja sitä pääasiallisena pelikanavana käyttävien osuudet vaihtelevat 48 ja 43 prosentin välillä. Pääasiallisesti pelipisteissä pelaavien osuus vaihtelee 39 ja 31 prosentin välillä, ja molempia pelikanavia tasaisesti käyttävien osuus vaihtelee 12 ja 8 prosentin välillä.

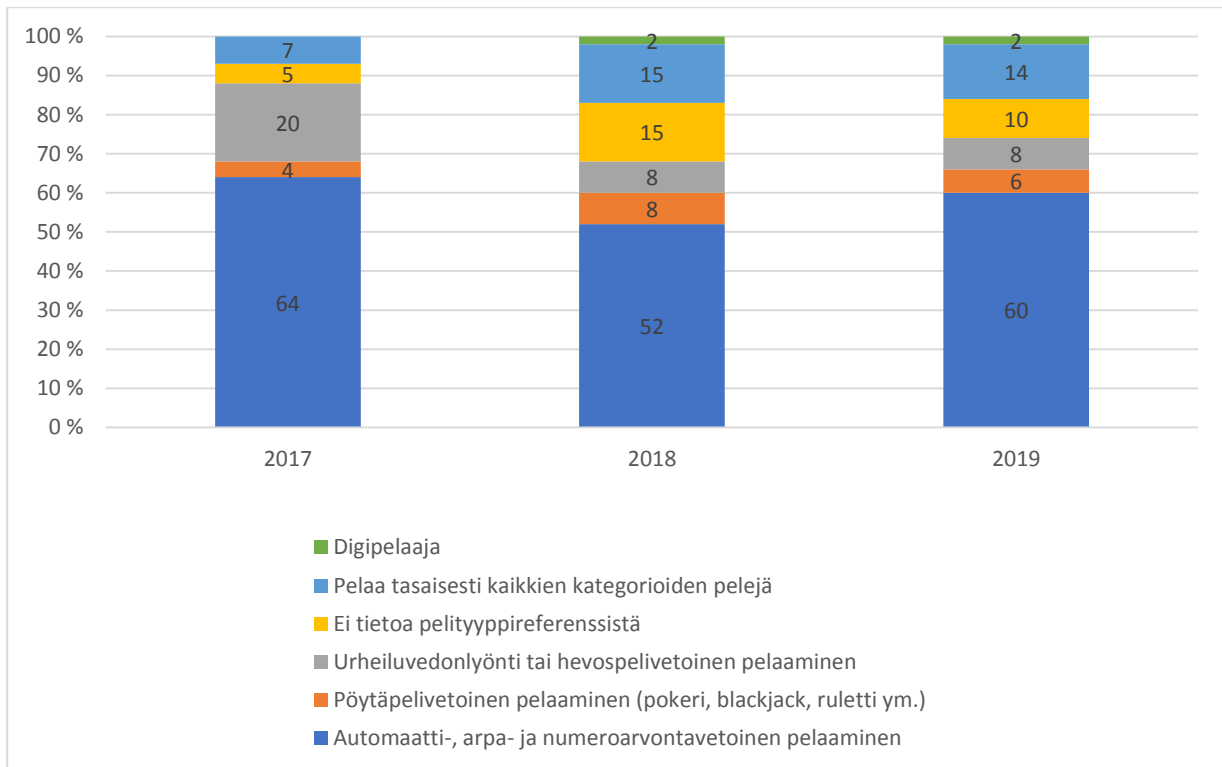
<sup>5</sup> Pajula, M., Sjöholm, M. & Vuorento, H. (2017) Peluuri vuosiraportti 2015–2016. [https://www.peluuri.fi/sites/default/files/peluuri\\_vuosiraportti\\_2015-2016\\_0.pdf](https://www.peluuri.fi/sites/default/files/peluuri_vuosiraportti_2015-2016_0.pdf)

<sup>6</sup> Silvennoinen, I. & Vuorento, H. (2020) Peluuri vuosiraportti 2019. [https://www.peluuri.fi/sites/default/files/peluuri\\_vuosiraportti\\_2019\\_v3\\_final.pdf](https://www.peluuri.fi/sites/default/files/peluuri_vuosiraportti_2019_v3_final.pdf).

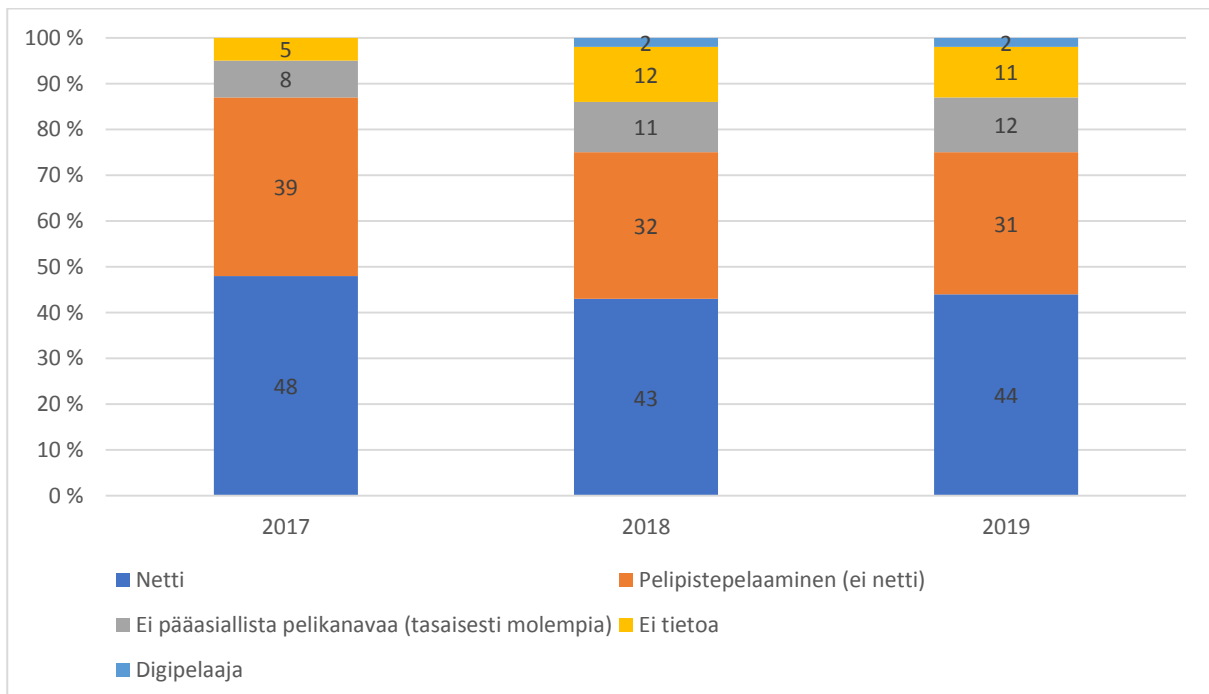
<sup>7</sup> Pajula, M., Sjöholm, M. & Vuorento, H. (2017) Peluuri vuosiraportti 2015–2016. [https://www.peluuri.fi/sites/default/files/peluuri\\_vuosiraportti\\_2015-2016\\_0.pdf](https://www.peluuri.fi/sites/default/files/peluuri_vuosiraportti_2015-2016_0.pdf)  
Silvennoinen, I. & Vuorento, H. (2020) Peluuri vuosiraportti 2019. [https://www.peluuri.fi/sites/default/files/peluuri\\_vuosiraportti\\_2019\\_v3\\_final.pdf](https://www.peluuri.fi/sites/default/files/peluuri_vuosiraportti_2019_v3_final.pdf).



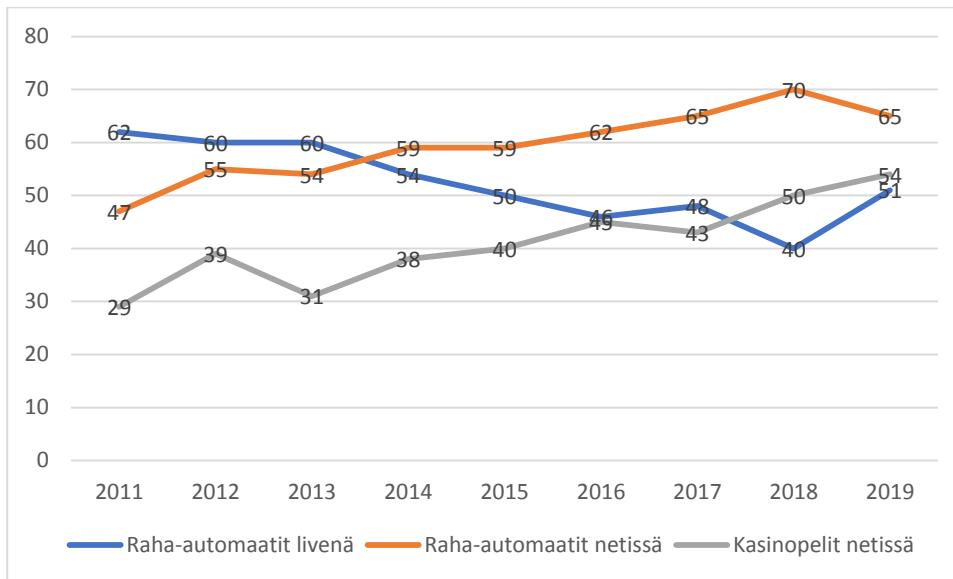
Kuvio 26. Tiltin ensikävijöiden pääasiallinen pelimuoto (%).



Kuvio 27. Tiltin ensikävijöiden pääasiallinen pelikanava (%).



Kuvio 28. Peli poikki -ohjelmaan rekisteröityneillä ongelmia aiheuttavana pelinä (%) (n=2039).



**Peli poikki** -ohjelman ja **avohoidon** asiakkailta yleisimmät ongelmia aiheuttavat pelit ovat olleet raha-automaattipelit, kasinopöytäpelit ja vedonlyönti pelipisteissä ja internetissä. Kuviossa 28 on Peli poikki -ohjelmaan rekisteröityneiden ongelmia aiheuttava peli vuosina 2011–2019. Vuonna 2019 65 prosenttia ilmoitti ongelmaksi raha-automaatit netissä, 54 prosenttia kasinopelit netissä ja 51 prosenttia raha-automaatit livenä. Vuosien aikana pelipisteiden automaattien ongelmien osuus on vähentynyt ja nettiautomaattien ongelmat kasvaneet. Sama havainto on myös avohoidosta: siellä pelipisteissä pelattavien raha-automaattien osuus ongelmia aiheuttavana pelinä oli noin 40 prosenttia vielä vuonna 2014, kun se on laskenut noin 20 prosenttiin vuonna 2019. Netissä pelattavien automaattipelien osuus taas on kasvanut tasaisesti siten, että vuonna 2019 ne olivat noin 40 prosentilla uusista asiakkaista ongelmia aiheuttava pelimuoto.

Avohoidon asiakkaista sellaisten asiakkaiden osuus, jotka ovat pelanneet raha-automaattipelejä pelipisteissä on ollut useimpina vuosina 60 ja 70 prosentin välillä, Veikkauksen sivuilla pelanneiden osuus on kasvanut 15 prosentista 35 prosenttiin, ja Pafin ja ulkomaisilla sivuilla pelanneiden osuus 27 prosentista 51 prosenttiin vuosien 2011–2019 aikana (Taulukko 12). Pelatut pelit ja ongelmia aiheuttavat pelit ovat osittain päällekkäisiä. Pelatuissa peleissä korostuvat kuitenkin lottopelit, joiden pelaaminen on yleistä, mutta joita ei mainita ongelmia aiheuttavien pelien joukossa.

Pelatut pelit kanavittain		2011	2012	2013	2014	2015	2016	2017	2018	2019
Raha- automaatit	Livenä Netti	64	70	71	75	64	69	63	55	63
	Veikkaus Netti Paf / ulkomaat	15	28	26	28	27	31	25	31	35
		27	27	29	37	32	44	45	50	51
Lottopelit	Livenä Netti	30	35	35	36	29	24	25	15	23
	Veikkaus Netti Paf / ulkomaat	11	14	16	17	17	19	20	21	25
		2	2	1	1	0	4	0	1	1
Vedonlyöntipelit	Livenä Netti	26	29	25	35	31	26	13	21	19
	Veikkaus Netti Paf / ulkomaat	23	20	18	24	26	25	23	30	28
		8	12	13	18	22	16	21	24	27

Taulukko 12. Pelatut pelit avohoidon uusilla asiakkailla 2011–2019 (%).

Pelattujen pelien määrä voi olla yksi indikaattori siitä, että pelaaminen muuttuu ongelmaksi. Peli poikki -ohjelman ja avohoidon aineistoista katsottiin, onko pelattujen pelien määrä kasvanut toimintavuosien aikana. Pelipistepeleistä yleisin määrä pelattuja pelejä on ollut 1 ja nettipeleistä 1–2 eri peliä. Useimmilla on ollut vain yksi ongelmia aiheuttava pelipistepeli ja 1–2 nettipeliä.

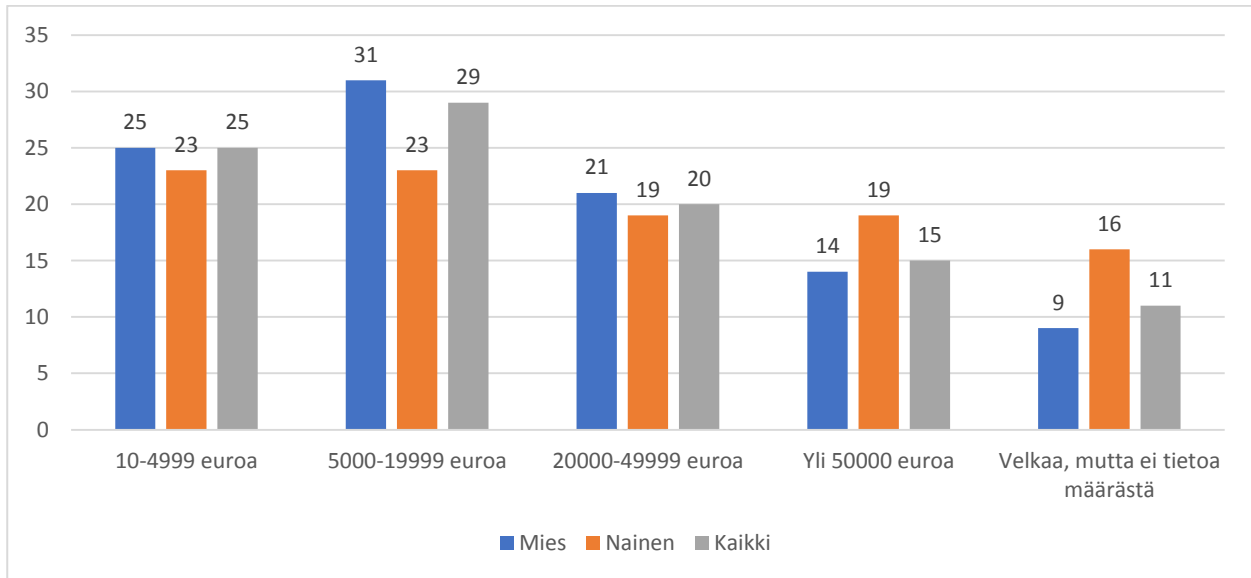
### Talous- ja velkaongelmat

**Avohoidon** asiakkaista 48 prosenttia kokee oman taloudellisen tilanteensa olevan huono eikä hallinnassa. 43 prosenttia kokee taloudellisen tilanteensa olevan huono, mutta hallinnassa. Vain 9 prosenttia kokee taloudellisen tilanteensa olevan hyvä. 78 prosentilla asiakkaista on pelivelkoja, samoin 67 prosenttia on ottanut pikavippejä. 65 prosenttia on ottanut pikavippejä vähintään kymmenen kertaa.

Niistä avohoidon asiakkaista, joilla on pelivelkaa, 11 prosenttia ei ole ilmoittanut velan määrää. Niistä asiakkaista, joiden velan määrä tiedetään, 25 prosentilla velkaa on 100–4999 euroa, 29 prosentilla velkaa on 5000–19999 euroa, 20 prosentilla velkaa on 20000–49999 euroa ja 15 prosentilla velkaa on yli 50000 euroa. Kuviossa 29 on avohoidon asiakkaiden pelivelkojen määrä sukupuolen perusteella. Miesten ja naisten välillä on jonkin verran eroja velkamäärissä. Miehillä

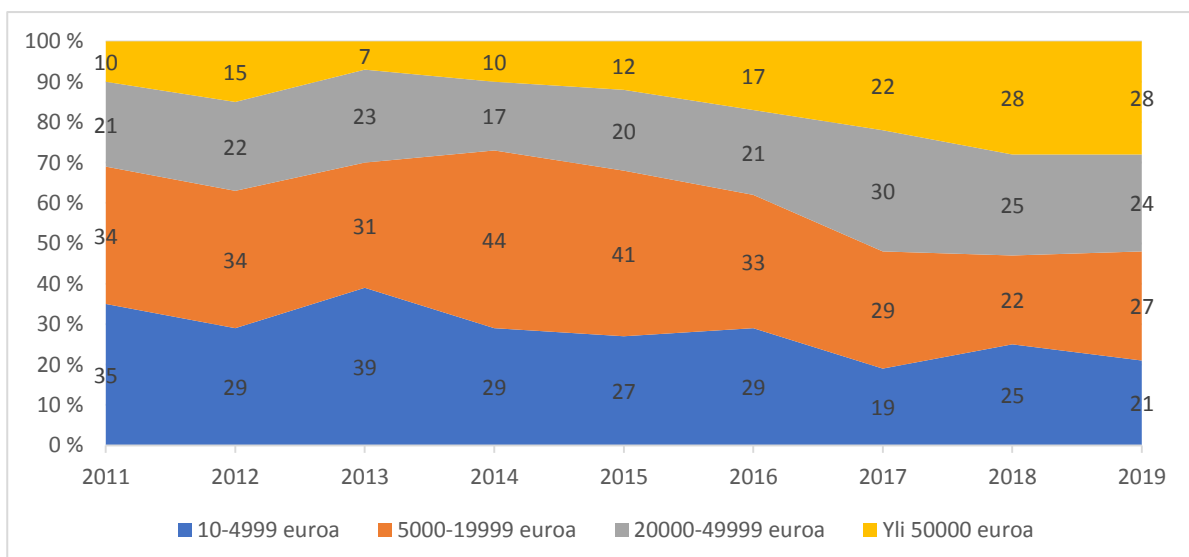
on suhteessa suurempi osuus silloin, kun velkaa on 5000–19999, kun taas naisten suhteellinen osuus on suurempi, kun kyseessä on yli 50000 euron velat.

Kuvio 29. Avohoidon asiakkaiden pelivelkojen määrä sukupuolen perusteella (% , N=852).

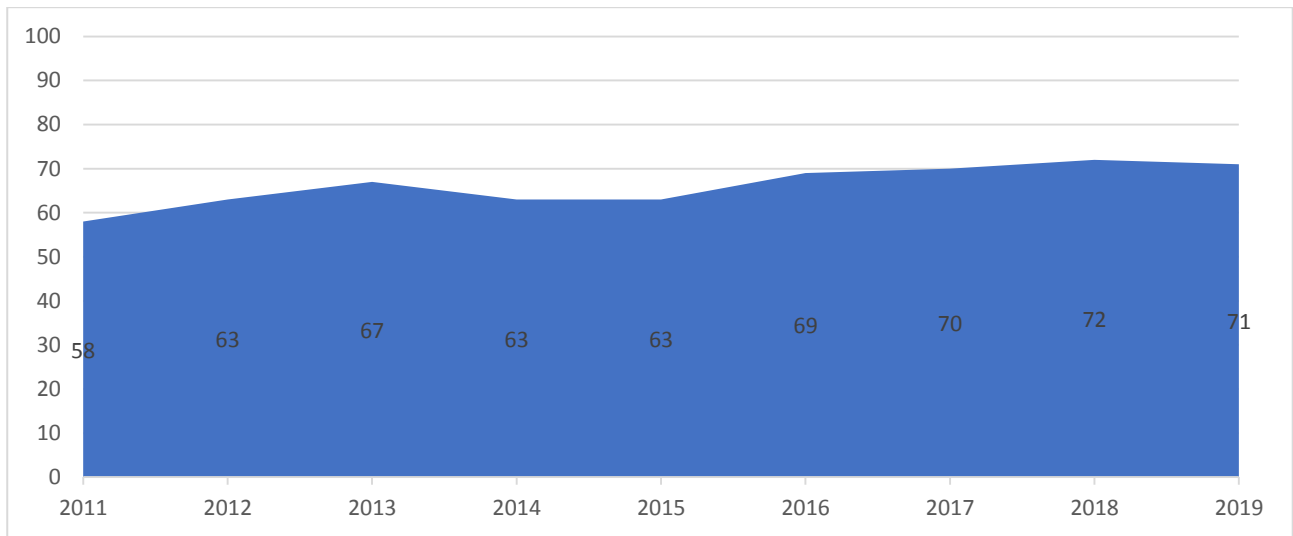


Kuviossa 30 on avohoidon uusien asiakkaiden velkojen määrä vuosina 2011–2019. Avohoidon asiakkaiden pelivelkojen määrässä on tapahtunut muutoksia vuosien 2011–2019 välillä. Keskeisin huomio on se, että myöhempinä vuosina on suurempi osuus sellaisia asiakkaita, joiden pelivelkojen määrä on yli 50000 euroa. Vuonna 2011 näiden asiakkaiden osuus oli 10 prosenttia ja vuonna 2019 osuus oli 28 prosenttia. Kuviossa 31 on pikavippejä ottaneiden uusien asiakkaiden osuus vuosina 2011–2019. Pikavippejä ottaneiden asiakkaiden osuus oli vuonna 2011 58 prosenttia ja vuonna 2019 71 prosenttia

Kuvio 30. Avohoidon uusien asiakkaiden velkojen määrä vuosina 2011–2019 (% , N=766).



Kuvio 31. Pikavippejä ottaneiden uusien asiakkaiden osuus vuosina 2011–2019 (% , N=683)



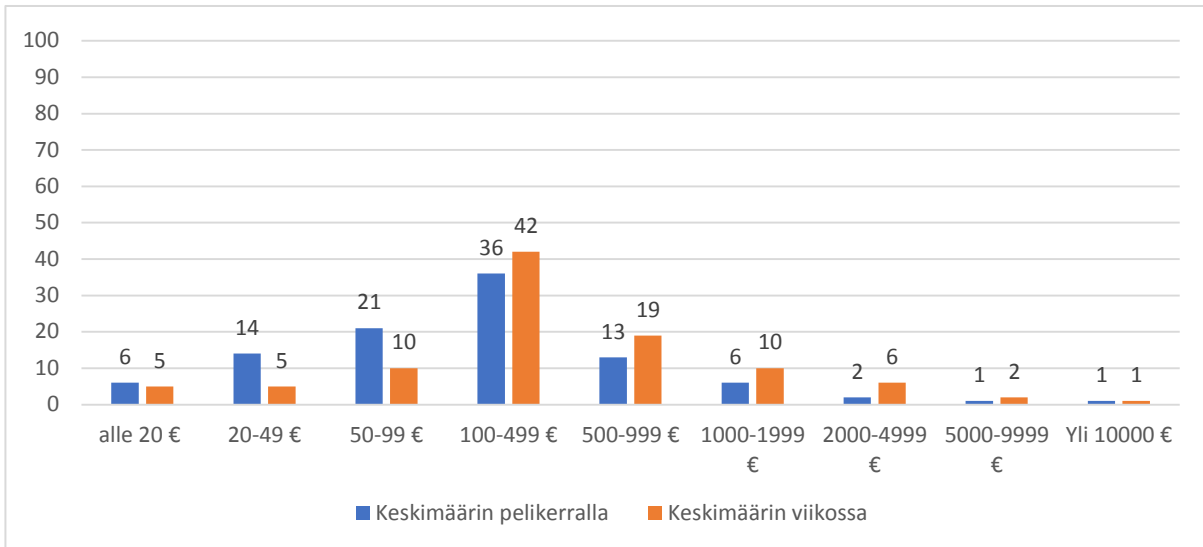
	2011	2012	2013	2014	2015	2016	2017	2018	2019
Pelivelallisten määrä	81	81	79	78	74	76	73	82	83
Pikavippejä ottaneiden määrä	58	63	67	63	69	70	71	72	71

Taulukko 13. Avohoidon uusien asiakkaiden velkaantuneiden osuudet vuosittain (%).

**Peli poikki** -ohjelman asiakkaista 5 prosenttia pitää taloudellista tilannettaan hyvänä, 38 prosenttia kokee, että tilanne huono, mutta hallinnassa. Asiakkaista 57 prosenttia kokee, että taloudellinen tilanne on huono eikä hallinnassa. Suurimmalla osalla, eli 82 prosentilla Peli poikki -ohjelmaan osallistuneilla on pelivelkaa. Asiakkaista 18 prosentilla ei ole velkaa. 28 prosentilla on velkaa 100–4999 euroa, 27 prosentilla on velkaa 5000–19999 euroa, 18 prosentilla on velkaa 20000–49999 euroa ja 9 prosentilla velkaa on yli 50000 euroa. Miesten ja naisten velkojen suuruuden suhteen ei ole juurikaan eroja.

Kuviossa 32 on pelaamiseen käytetty raha viimeisen kuukauden aikana Peli poikki -ohjelmaan rekisteröityneillä. Hieman alle puolet asiakkaista on viimeisen vuoden aikana käyttänyt 100–499 euroa viikossa pelaamiseen ja 35 prosenttia on käyttänyt viimeisen vuoden aikana 100–499 euroa keskimäärin yhdellä pelikerralla. 74 prosentilla keskimäärin yhdellä pelikerralla käytetyt summat asettuvat 20 euron ja 499 euron haarukkaan. Keskimäärin viikossa käytetty summa 76 prosentilla asiakkaista asettuu 50 euron ja 999 euron välille.

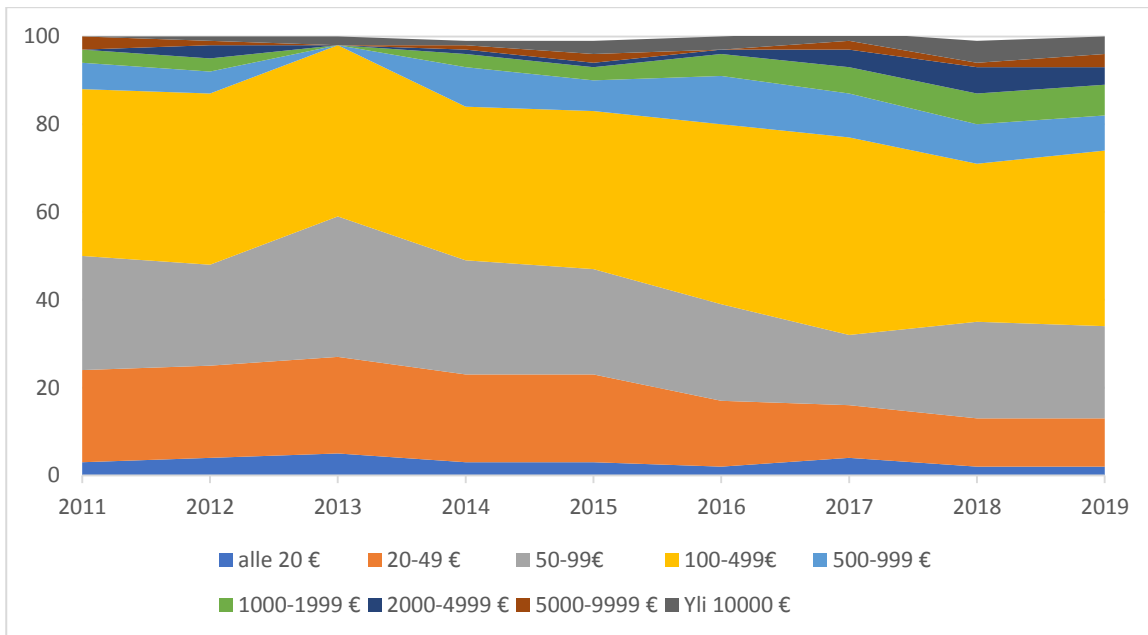
Kuvio 32. Pelaamiseen käytetty raha viimeisen kuukauden aikana (% , N=2010) Peli poikki -ohjelmaan rekisteröityneillä.



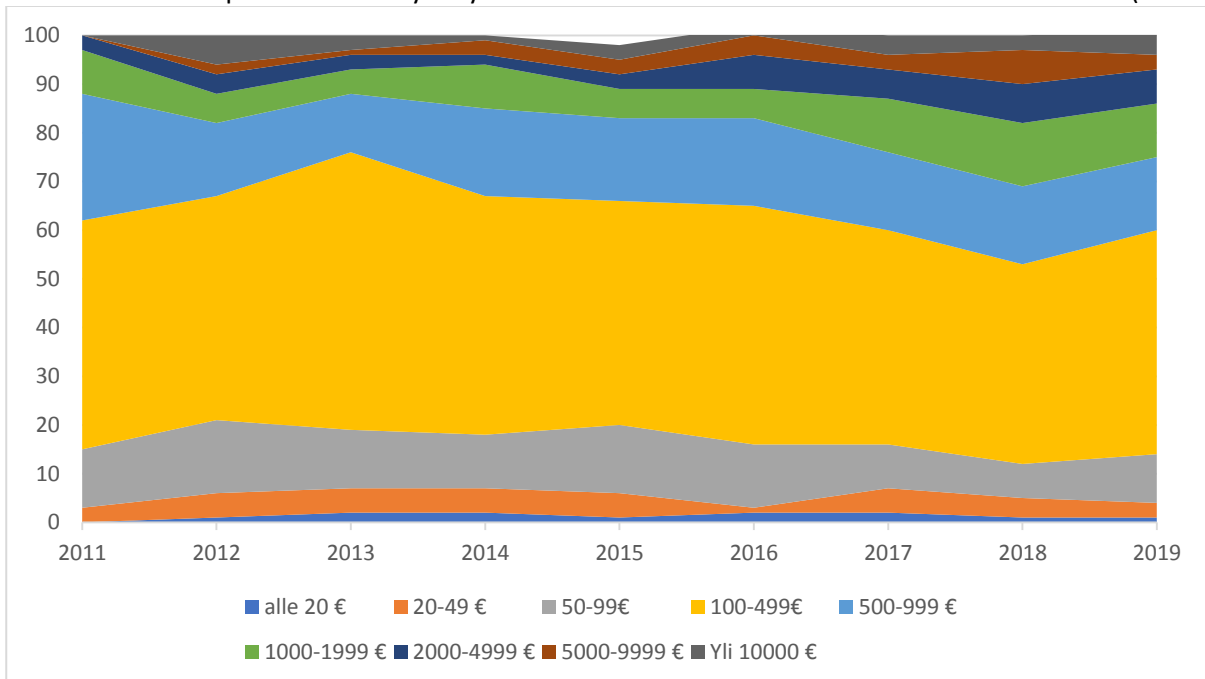
Viimeisen kuukauden aikana pelaamiseen käytetyssä rahassa on hieman muutosta verrattuna viimeisen vuoden aikana pelaamiseen käytettyyn rahaan. Hieman alle puolet asiakkaista (42 prosenttia) on viimeisen vuoden aikana käyttänyt 100–499 euroa viikossa pelaamiseen ja 36 prosenttia on käyttänyt viimeisen kuukauden aikana 100–499 euroa keskimäärin yhdellä pelikerralla. 71 prosentilla keskimäärin yhdellä pelikerralla käytetyt summat asettuvat 20 euron ja 499 euron haarukkaan. Keskimäärin viikossa käytetty summa 71 prosentilla asiakkaista asettuu 50 euron ja 999 euron välille.

Kuviossa 33 on esitetty pelaamiseen käytetty raha viimeisen kuukauden aikana eri vuosina 2011–2019 ja kuviossa 34 viikossa pelaamiseen käytetty raha näinä vuosina. Pelikerralla ja viikossa käytetty summa on yleisimmillään ollut 100–499 euroa koko Peli poikki -historian ajan.

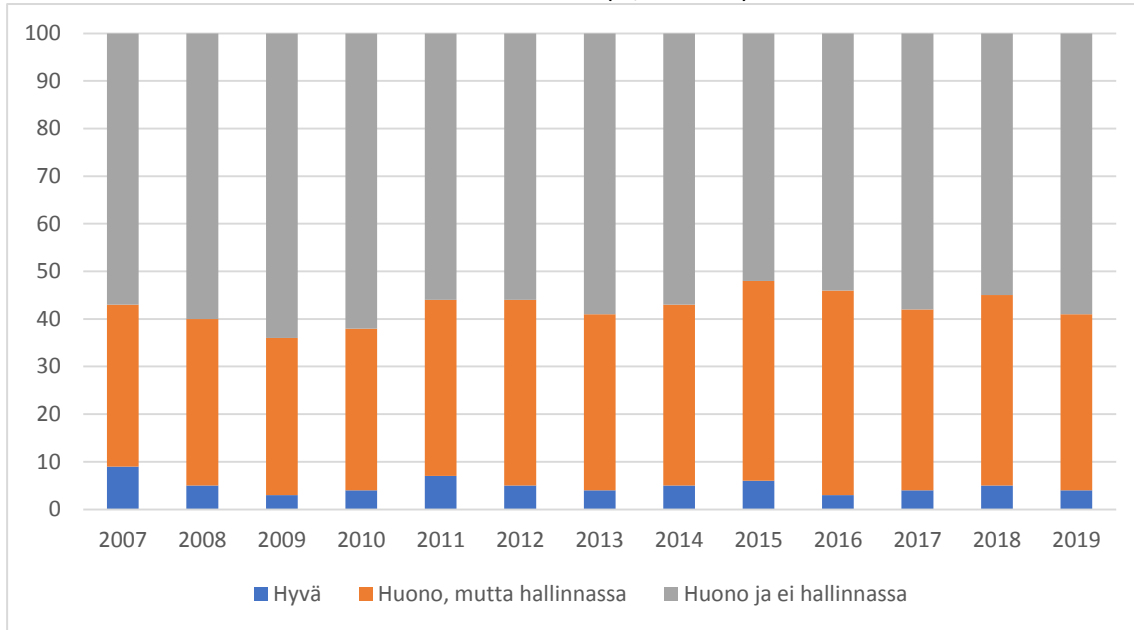
Kuvio 33. Pelikerralla käytetty summa vuoden aikana (% N=2016)



Kuvio 34. Viikossa pelaamiseen käytetty keskimääräinen rahasumma viimeisen vuoden aikana (% N=2010).

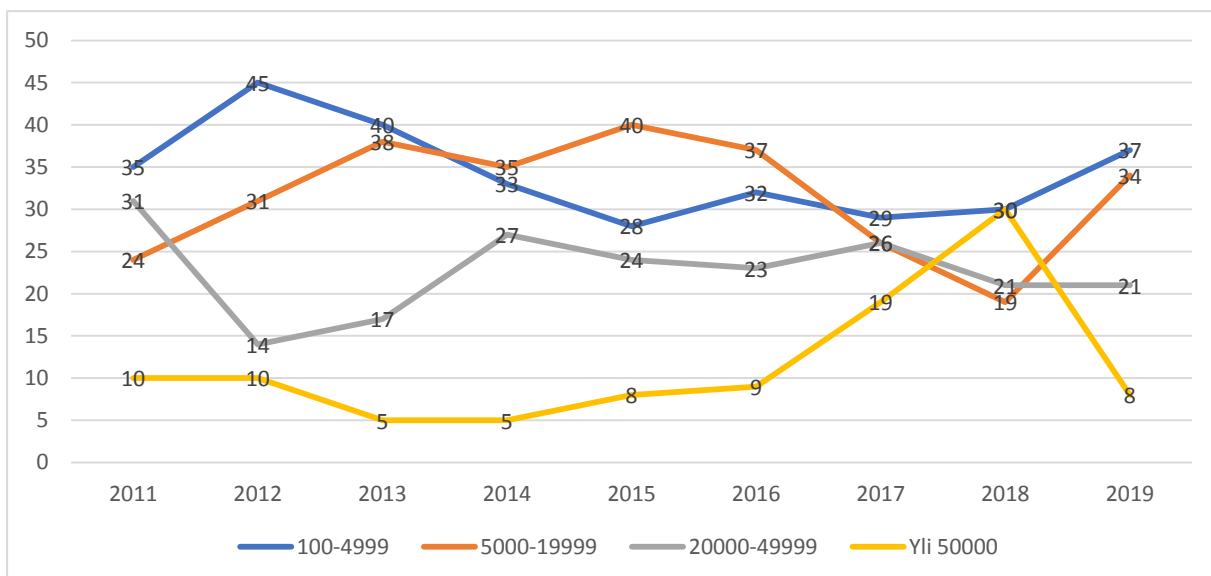


Kuvio 35. Koettu taloudellinen tilanne 2007–2019 (% , N=2472)



Kuviossa 35 on Peli poikki -ohjelmaan vuosina 2001–2019 rekisteröityneiden koettu taloudellinen tilanne vuosittain. Enemmistö on joka vuosi kokenut taloudellisen tilanteensa huonoksi eikä hallinnassa. Kuviossa 36 on Peli poikki -ohjelmaan rekisteröityneiden asiakkaiden pelivelkojen määrä vuosittain 2011–2019. Yli 50 000 euron velkojen osuus nousi vuoteen 2018 saakka, mutta laski vuonna 2019. Vuonna 2019 ohjelmaan rekisteröityneitä oli huomattavasti vuotta 2018 enemmän. Vuonna 2019 37 prosentilla velkaa oli 100–4999 euroa, 34 prosentilla 5000–19999 euroa, 21 prosentilla 20000–49999 euroa ja 8 prosentilla yli 50000 euroa.

Kuvio 36. Peli poikki -ohjelmaan rekisteröityneiden pelivelkojen määrä (%) (n=1658).





Pelivelkojen määrää on kysytty seulontalomakkeella. kysymyksellä, jossa on 10 vaihtoehtoa. Näistä vaihtoehdoista on luokiteltu neljäluokkainen pelivelkojen määrää mittaava muuttuja. Tästä muuttujasta ja muuttujasta, jossa selvitetään, onko pelaajalla ylipäänsä pelivelkoja, on yhdistetty viisiluokkainen summamuuttuja, on otettu huomioon myös vaihtoehto, että pelaajalla ei ole pelivelkoja. Peli poikki -ohjelman seulontalomakkeella ei ole vaihtoehtoa, kuten avohoidon lomakkeella, että pelaaja voisi ilmoittaa pelivelkoja olevan, mutta ei halua ilmoittaa määrää. On mahdollista, että velattomien ryhmässä on ihmisiä, joilla on todellisuudessa velkaa, mutta jotka eivät ole halunneet kertoa sitä.

Pelivelkojen määrään vaikuttavia selittäviä muuttujia on analysoitu multinominaalisella logistisella regressioanalyysillä, joka mahdollistaa useampiluokkaisen selitettävän muuttujan tarkastelun. Analyysissä tarkastellaan pelivelkojen määrään vaikuttavien selittävien muuttujien vetosuhdetta (OR, Odds Ratio) ja vaihteluväliä, jolle vetosuhte 95 prosentin todennäköisyydellä asettuu. Selittävät muuttujat ovat sukupuoli, ikä, onko ansiotyössä tai yrittäjä, koulutus, pelaajan omat tulot, pelaajan kotitalouden tulot, pelaamisen aloitusikä, peliongelman kesto ja pelaako rahapelejä internetissä. Analyysissä vertailuluokaksi on otettu pelivelkaa 5000–19999 euroa. Mallin selitysaste on 19,4 prosenttia.

	Ei pelivelkaa		100-4999 €		20000-49999 €		Yli 50000 €	
	OR	95 % luottamusväli	OR	95 % luottamusväli	OR	95 % luottamusväli	OR	95 % luottamusväli
Sukuupuoli								
Mies	1,09	0,73-1,63	0,95	0,68-1,32	0,77	0,55-1,14	0,70	0,44-1,12
Nainen	1,00		1,00		1,00		1,00	
Ikä	1,05**	1,02-1,08	1,03*	1,00-1,06	0,99	0,96-1,02	0,99	0,95-1,03
Ei ansiotyössä/yrittäjä	1,73*	1,07-2,80	1,54*	1,04-2,29	1,23	0,76-2,01	1,07	0,53-2,14
Koulutus								
Perusaste	0,58	0,27-1,27	0,98	0,47-2,06	1,14	0,51-2,57	0,72	0,23-2,20
Keskiaste	0,44*	0,22-0,87	0,97	0,50-1,88	1,04	0,51-2,13	1,46	0,59-3,60
Alempi korkea-aste	0,47*	0,23-0,97	0,95	0,48-1,89	1,10	0,53-2,29	1,37	0,55-3,43
Ylempi korkea-aste	1,00		1,00		1,00		1,00	
Omat tulot								
Alle 16500	1,26	0,50-3,18	1,63	0,75-3,53	0,22***	0,09-0,50	0,09***	0,03-0,26
16500-24999	1,09	0,47-2,51	1,09	0,54-2,22	0,30**	0,15-0,60	0,10***	0,04-0,24
25000-34999	1,21	0,54-2,70	1,05	0,53-2,08	0,63	0,34-1,18	0,26***	0,13-0,52
35000-49999	0,73	0,33-1,62	0,69	0,35-1,37	0,66	0,36-1,20	0,47*	0,26-0,88
Yli 50000								
Kotitalouden tulot								
Alle 20000	1,36	0,69-2,67	1,42	0,81-2,49	0,96	0,47-1,99	0,91	0,32-2,61
20000-29999	1,09	0,61-1,96	1,11	0,69-1,80	0,87	0,50-1,52	0,66	0,30-1,48
30000-39999	0,95	0,55-1,63	1,02	0,66-1,59	0,88	0,55-1,40	0,69	0,37-1,29
40000-49999	1,10	0,63-1,92	1,19	0,75-1,89	0,90	0,56-1,45	1,07	0,61-1,90
Yli 50000	1,00		1,00		1,00		1,00	
Pelaamisen aloitusikä	0,96*	0,93-1,00	0,96**	0,93-0,99	1,01	0,98-1,05	1,01	0,97-1,06
Peliingelman kesto	0,95**	0,91-0,99	0,95**	0,92-0,98	0,99	0,96-1,03	1,01	0,97-1,06
Ei pelaa netissä	1,98*	1,17-3,36	1,53	0,95-2,46	1,49	0,89-2,49	1,11	0,57-2,12

Nagelkerke pseudo R2 =0,194

\*p<0,05 \*\*p<0,01 \*\*\*p<0,001

Taulukko 14. Pelivelkojen määrään vaikuttavat tekijät. Multinominaalinen logistinen regressioanalyysi (N=1411).

Tarkastellessa tilastollisesti merkitseviä muuttujia, jotka lisäävät todennäköisyyttä suhteessa vertailuluokkaan, että vastaajalla ei ole velkaa, tilastollisesti merkitsevät muuttujat ovat ikä ja se, että vastaaja ei ole ansiotyössä tai yrittäjä, samoin se, että ei pelaa rahapelejä internetissä.

Pelaamisen aloitusikä ja peliongelman kesto, eli mitä myöhemmällä iällä on aloittanut pelaamisen ja mitä pidempään peliongelma on kestänyt, vähentävät todennäköisyyttä suhteessa vertailuluokkaan siihen, että vastaajalla ei ole velkaa. Samoin keskiasteen ja alemman korkeasteen koulutus vähentää todennäköisyyttä siihen, että pelivelkaa ei ole. Nämä muuttujat ovat myös tilastollisesti merkitseviä.

Suhteellisen pienten pelivelkojen (100–4999 euroa) ollessa kyseessä, ikä ja se, että vastaaja ei ole ansiotyössä tai yrittäjänä, lisäävät todennäköisyyttä siihen, että vastaajan pelivelat asettuvat 100–4999 euron haarukkaan, kun taas myöhäisempi pelaamisen aloitusikä ja peliongelman kesto vähentävät todennäköisyyttä.

Suurempien velkojen (20000–49999 euroa ja yli 50000 euroa) ollessa kyseessä, kotitalouden tulot ovat ainoa selittävä muuttuja, joka on tilastollisesti merkitsevä. Omien tulojen ollessa alle 20000 euroa ja 20000–29999 euroa, vähenee todennäköisyys siihen, että pelivelat ovat haarukassa 20000–49999 euroa. Kaikki alle 50000 euron omat tulot pienentävät todennäköisyyttä siihen, että pelivelat ovat yli 50000 euroa.

Ne vastaajat, joilla ei ole pelivelkaa tai pelivelat ovat pysyneet suhteellisen matalina, ovat todennäköisesti iältään vanhempia ja eivätkä ole tällä hetkellä työmarkkinoilla. Se, että ei pelaa rahapelejä internetissä, lisää todennäköisyyttä velattomuuteen. Pelivelkojen kasvaessa lisääntyy todennäköisyys, että pelaaja on aloittanut pelaamisen suhteellisen myöhään ja peliongelma on kestänyt pitkään. Suhteellisen suurten pelivelkojen ollessa kyseessä pelaajan omat tulot selittävät todennäköisyyttä pelivelkojen määrään. Suurituloisimmalla on todennäköisemmin myös suuremmat velat verrattuna matalatuloisiin pelaajiin.

Kilpailu- ja kuluttajavirasto tarkasteli selvityksessään avohoidon aineistosta pikavippien ottamista, ja siinä havaittiin, että miehet olivat ottaneet pikavippiä naisia useammin; mitä nuoremasta henkilöstä oli kyse, sitä useammin hän oli ottanut pikavippiä; ja pikavippiä olivat ottaneet eniten ansiotyössä käyvät, korkeasti koulutetut ja palkkatuloilla elävät (Järvelä, Raijas & Saastamoinen, 2019).<sup>8</sup>

Peluuriin vuosina 2005–2015 yhteyttä ottaneista pelaajista hieman yli puolet (54 prosenttia) niistä, joilta on saatu tieto pelaamisen rahoittamista, rahoittaa pelaamista työstä saatavalla palkkatulolla.

---

<sup>8</sup> Järvelä, Katja, Raijas, Anu & Saastamoinen, Mika (2019): Pikavippiongelmiin laatu ja laajuus. Kilpailu- ja kuluttajaviraston selvityksiä 3/2019. <https://www.kkv.fi/globalassets/kkv-suomi/julkaisut/selvitykset/2019/kkv-selvityksia-3-2019-pikavippiongelmiin-laatu-ja-laajuus.pdf>

Sosiaalietuudet (34 prosenttia) ovat seuraavaksi yleisin rahoituslähde. Pelaajat rahoittavat pelaamistaan myös lainalla (34 prosenttia) ja pikavipeillä (12 prosenttia). Luvut eivät ole vuositasolla täysin vertailukelpoisia, sillä pikavipeistä on alettu keräämään tietoja vuonna 2012 ja kyseinen kategoria on vuonna 2016 ulotettu koskemaan kaikkea lainarahalla tapahtuvaa pelaamista (Silvennoinen 2020)<sup>9</sup>. Niistä pelaajista, jotka ovat yhteydenoton yhteydessä kertoneet peliveloistaan, 50 prosentilla velat ovat väliltä 10000–50000 euroa.

Vuosina 2016–2019 yleisimmät tavat rahoittaa pelaamista ovat työtulot ja lainaraha. Näiden jälkeen yleisimmät rahoituslähteet ovat eläkkeet ja sosiaalietuudet. Lainarahan merkitys on kasvanut pelaamisen rahoittamisessa ja yli 10000 euron pelivelat omaavien määrä on noussut 55 prosentista 65 prosenttiin vuosien 2016 ja 2019 välillä.

### Aineistojen kuvaukset

**Peli poikki** aineisto on kerätty vuosina 2007–2019 Peli poikki -ohjelmaan hakeneiden seulontakyselystä. Aineistoon on otettu seulontakyselyyn vastanneet ja ohjelmaan rekisteröityneet, eli ohjelman aloittaneet asiakkaat. Vastaajia aineistossa on yhteensä 2597. Peli poikki -ohjelma on uusittu vuosina 2018–2019, jolloin vanhassa ohjelmassa oli katkos huhtikuusta syyskuuhun 2018. Uusi ohjelma otettiin käyttöön maaliskuussa 2019. Ohjelman vaihdon vuoksi vuoden 2019 aineistossa on joitakin eroavaisuuksia verrattuna vuosien 2007–2018 aineistoon.

**Avohoidon** aineisto koostuu vuosina 2011–2019 kerätystä Peliklinikan avohoidon uusien asiakkaiden täyttämästä asiakastietolomakkeesta. Aineistossa on vastaajia yhteensä 1157.

**Peluurin** aineisto vuosilta 2005–2019 on kerätty Peluurin auttavan puhelimen ja vuodesta 2014 chatin kautta tulleista yhteydentotoista. Peluurin päivystäjä kirjaa puhelun päätteeksi puhelun tiedot lomakkeella. Puhelut ovat sisällöltään erilaisia ja kaikkea lomakkeella olevaa tietoa ei luonnollisesti saada kerättyä.

**Tiltin** aineisto on Tiltin asiakastyöntekijöiden kirjaamaa. Tiltissä seurataan lähinnä kuhunkin toimintamuotoon tehtyjen käyntien määrää ja kävijöiden ikä- ja sukupuolijakaumaa. Tarkempia tietoja kerätään vain ensikävijöistä ja niitäkin vain sen mukaan, mitä asiakaskohtaamisessa esille nousee. Vuodesta 2017 alkaen käytettyä tilastointitapaa on tarkennettu, joten vuosilta 2017–2019 on olemassa yksityiskohtaisempaa ja muihin Peliklinikan palveluihin vertailtavaa tietoa.

<sup>9</sup> Silvennoinen, I. & Vuorento, H. (2020) Peluuri vuosiraportti 2019.  
[https://www.peluuri.fi/sites/default/files/peluuri\\_vuosiraportti\\_2019\\_v3\\_final.pdf](https://www.peluuri.fi/sites/default/files/peluuri_vuosiraportti_2019_v3_final.pdf).

Peliklinikan aineistot vaihtelevat tasoltaan ja keräystavaltaan. Kaikki aineistot syntyvät asiakastyön ohessa ja asiakastyö menee luonnollisesti aineistonkeruun edelle. Peluurin ja Tiltin aineistot syntyvät asiakastyön oheistuotteena ja ne ovat suodattuneet Peluurin ja Tiltin työntekijöiden kautta. Yhteydenotoista ja asiakastyössä kerätystä aineistosta on huomioitava se, että sen tavoitteena ei ole muodostaa yksityiskohtaista kuvaa palvelujen käyttäjistä, sillä se häiritsisi asiakastyötä, vaan ennemminkin aineistot muodostavat kirjanpidon, josta voidaan tehdä yleisluontoisia päätelmiä palveluiden asiakkaista ja heidän tilanteestaan. Peluurin auttavassa puhelimesta ja chatissa tavoitetaan kuitenkin vuosittain Suomessa suurin joukko omasta tai läheisen pelaamisesta huolestuneita olevia, joten aineistolla on siksi painoarvoa esimerkiksi rahapelipolitiikan linjausten tukena.

Avohoidon aineisto kerätään tilanteessa, jossa asiakas tulee Peliklinikan avohoitoon ensimmäisen kerran. Tällöin asiakas täyttää asiakastietolomakkeen ja muita lomakkeita vastaanottotilassa. Jos ajatellaan tilannetta aineistonkeruun näkökulmasta, tilanne ei ole paras mahdollinen. Asiakasta voi jännittää hoitoon tuleminen ja lomakkeet täytetään Peliklinikan aulassa. Huomioitava on myös se, että asiakkaat eivät välttämättä halua kertoa kaikkea itsestään ja tai heillä ei ole tarkkaa tietoa esimerkiksi peliveloistaan. Avohoidon asiakkaat tulevat Helsingistä, Vantaalta ja Kauniaisista, joten kyseessä on maantieteellisesti valikoitunut joukko. Aineistoa onkin tarkasteltava siinä valossa, että se kertoo hoitoon hakeutuneiden tilanteen juuri hoidon kynnyksellä.

Peli poikki -aineisto on Peliklinikan aineistoista kaikista kattavin. Aineisto kerätään Peli poikki -ohjelman seulontalomakkeella, jolla haetaan ohjelmaan. Lomake täytetään verkossa, joten sen voi täyttää rauhassa kotikoneellaan. Peli poikki -ohjelma on myös valtakunnallinen, joten se on ainoa koko maata edustava aineisto. Peli poikki -ohjelma aineistosta löytyy seuranta-aineistot, jotka ovat kerätty heti ohjelman päättymisen jälkeen sekä 6 kuukautta ja 12 kuukautta ohjelman päättymisen jälkeen. Tämä antaa mahdollisuuden arvioida ohjelman vaikuttavuutta.

Peliklinikan aineistot antavat laajemman ja yksityiskohtaisemman kuvan peliongelmiensa vuoksi hoitoon hakeutuneista rahapelaajista kuin rahapelaamista koskevat väestötason kyselyt. Aineistoista hahmottuu kuva peliongelmaisten rahapelaajien elämäntilanteista, pelaamisesta ja pelaamisen vaikutuksesta heidän elämäänsä. On totta, että kyseessä on valikoitunut joukko, jotka ovat ensinnäkin tiedostaneet omaan pelaamiseensa liittyvät ongelmat ja lähteneet hakemaan ongelmiinsa apua Peliklinikan palveluista.

Merkittävä osa Peliklinikan palveluiden asiakkaista on nuoria tai nuorehkoja miehiä, jotka ovat suorittaneet keskiasteen koulutuksen ja ovat työmarkkinoilla. Samalla naisten ikäjakauma on tasaisempi ja naisasiakkaat ovat suhteessa vanhempia. Pelitavat jakautuvat eri tavalla eri taustatekijöiden perusteella, sillä miehet pelaavat todennäköisemmin useampia pelityyppejä kuin naiset. Peliongelma koskettaa pelaajien lisäksi myös heidän perheitään, sillä monilla peliongelmaisilla on perhe ja lapsia. Ongelmapelaamisella on vaikutusta myös sukulaisiin ja läheisiin. Peluuriin yhteyttä ottava läheinen on yleisimmin pelaajan puoliso tai vanhempi.

Kyseessä ovat arkaluontoista ongelmaa koskevat aineistot, joiden tarkastelu vaatii erityistä ymmärrystä hoitosuhteessa olevien ihmisten yksityisyydensuojasta. Samalla aineistoilla on yhteiskunnallista merkitystä, sillä niitä hyödynnetään esimerkiksi lainsäädännön uudistamisessa ja palveluiden kehittämisessä.

Peliklinikan aineistot myös tuovat esille sen, että Peliklinikan palveluille on ollut viimeisen 10 vuoden aikana tarvetta ja tarve ei ole tule vähentymään tulevaisuudessa. Vaikka asiakaskunnassa ei ole tapahtunut tänä aikana suuria muutoksia, on rahapelaajien suurten velkamäärien osuus ollut kasvussa ja samalla netissä pelaaminen erityisesti kansainvälisten toimijoiden alustoilla on tuonut uusia haasteita.